



Cynllun Datblygu Lleol 2021 > 2036

Cyngor Caerdydd - Mai 2021

Cynllun Datblygu Lleol Newydd Caerdydd

Papur Ymgynghoriad ar Weledigaeth,
Materion ac Amcanion Drafft

Mae'r ddogfen hon ar gael yn Saesneg /
This document is available in English



www.cdllcaerdydd.co.uk



02920 872087



CDL@caerdydd.gov.uk



Cynnwys

1: Cyflwyniad	3
2. CDLI Newydd: Gweledigaeth Ddrafft	4
3. CDLI Newydd: Amcanion Drafft	5
4. Crynodeb o'r Materion Allweddol yn ôl Maes Pwnc i'r CDLI Newydd fynd i'r afael â nhw	7
• Cartrefi Newydd	8
• Swyddi Newydd a'r Economi	11
• Seilwaith Newydd	13
• Newid yn yr Hinsawdd	15
• Symudiad a Theithio Llesol	17
• Iechyd, Lles a Chydraddoldeb	19
• Canol y Ddinas/Bae Caerdydd	21
• Adfer Ar Ôl Y Pandemig	23
• Ymagwedd at Greu Lleoedd a Dylunio o Ansawdd Uchel	25
• Seilwaith Gwyrdd ac Asedau Naturiol	27
• Asedau Hanesyddol a Diwyllianno	29
Tabl 1: Matrics Amcanion CDLI Newydd yn erbyn y Nodau Llesiant	31
Tabl 2: Matrics Amcanion CDLI Newydd yn erbyn Egwyddorion Cynllunio Allweddol a Chanlyniadau Cenedlaethol Ar Gyfer Creu Lleoedd Cynaliadwy	32
Atodiad - Crynodeb o'r Materion	33

1. Cyflwyniad

Mae gweledigaeth ac amcanion y CDLL wedi'u gosod wrth wraidd y cynllun. Maent yn gosod y cyd-destun cyffredinol ar gyfer y cynllun ac mae gofyn eu bod yn gymesur fel bod cydbwysedd rhwng amcanion economaidd, cymdeithasol ac amgylcheddol sy'n sicrhau datblygu cynaliadwy dros gyfnod y cynllun.

Bydd angen i'r Cynllun ymateb i faterion allweddol yng Nghaerdydd a chael ei lywio gan Weledigaeth gyffredinol ac Amcanion ategol. Felly, rydym yn ymgynghori'n gynnar yn y broses i rannu ein syniadau cychwynnol ar y pynciau hyn er mwyn ceisio creu consensws yn gynnar a chaniatáu amser i ystyried adborth cyn camau pellach o ymgysylltu ar wahanol opsiynau yn yr hydref.

Bydd y weledigaeth a'r amcanion yn rhan o'r Strategaeth a Ffefrir a fydd yn cael ei hystyried gan y Cyngor yn ystod yr hydref yn 2022. Bydd y Strategaeth a Ffefrir hefyd yn cynnwys opsiynau strategol a ystyriwyd a'r strategaeth ofodol a ffefrir ynghyd â gwybodaeth ategol berthnasol.

Bydd ymgynghori ac ymgysylltu pellach â rhanddeiliaid y CDLL a'r cyhoedd yn cael eu cynnal er mwyn helpu i lunio'r Strategaeth a Ffefrir. Yn benodol, caiff ei gynnal er mwyn helpu'r Cyngor i ystyried opsiynau strategol ac wrth ystyried safleoedd strategol a gyflwynir drwy'r broses safleoedd ymgeisiol.

Mae'r papur ymgynghori yn nodi:

- Gweledigaeth Ddrafft y CDLL Newydd
- Crynodeb o Amcanion Drafft y CDLL Newydd

- Crynodeb o'r materion allweddol i'r cynllun eu hystyried yn ôl maes pwnc sy'n dangos sut mae hyn yn berthnasol i'r amcanion a'r is-amcanion drafft, y data, tueddiadau cyfredol a materion allweddol i'r cynllun fynd i'r afael â hwy a'r dystiolaeth newydd sydd ei hangen er mwyn helpu i fynd i'r afael â'r materion hyn.

1. Cartrefi Newydd
2. Swyddi Newydd a'r Economi
3. Seilwaith Newydd
4. Newid yn yr Hinsawdd
5. Symudiad a Theithio Llesol
6. Iechyd, Lles a Chydraddoldeb
7. Canol y Ddinas/Bae Caerdydd
8. Adfer Ar Ôl Y Pandemig
9. Ymagwedd at Greu Lleoedd a Dylunio o Ansawdd Uchel
10. Seilwaith Gwyrdd ac Asedau Naturiol
11. Asedau Hanesyddol a Diwylliannol

- Asesu Amcanion presennol y CDLL Newydd yn erbyn y Nodau Llesiant (Tabl 1)
- Asesiad o Amcanion y CDLL Newydd yn erbyn yr egwyddorion cynllunio allweddol a'r Canlyniadau Cenedlaethol Creu Lleoedd Cynaliadwy (Tabl 2)
- Atodiad yn nodi crynodeb o'r Materion i'r CDLL Newydd eu hystyried

2. CDLI Newydd: Gweledigaeth Ddrafft

Fel y nodir uchod, bydd angen i'r Cynllun gael ei lywio gan Weledigaeth gyffredinol ac felly rydym yn ymgynghori'n gynnar yn y broses i rannu ein syniadau cychwynnol ar y Weledigaeth ar gyfer y cynllun er mwyn ceisio creu consensws yn gynnar a chaniatáu amser i ystyried adborth cyn camau ymgysylltu pellach.

Creu dinas decach a mwy cynaliadwy drwy:

- Ymateb i anghenion brys am gartrefi, swyddi a seilwaith newydd yn y dyfodol;
- Mynd i'r afael yn gadarnhaol â heriau newid yn yr hinsawdd ac adfer ar ôl y pandemig;
- Creu dinas werddach, fwy cyfartal ac iachach sy'n haws symud o'i chwmpas ac sy'n gwella llesiant cenedlaethau'r dyfodol;
- Defnyddio ymagwedd creu lleoedd, gweithio gyda chymunedau lleol i wella cymdogaethau a darparu dylunio o ansawdd uchel;
- Gofalu am ein hasedau naturiol, hanesyddol a diwylliannol



3. CDLL Newydd: Amcanion Drafft

Mae amcanion y CDLL yn nodi'n fanylach sut y gellir mynd i'r afael â gweledigaeth y CDLL drwy'r system gynllunio. Maent yn ymateb i elfennau gofodol a gynhwysir yn y weledigaeth ynghyd â'r themâu economaidd, cymdeithasol ac amgylcheddol a nodir yn y canlyniadau strategol.

Mae'r weledigaeth yn cydnabod materion economaidd, cymdeithasol, amgylcheddol a chynaliadwyedd yn llawn. Nod amcanion y CDLL yw ymateb i'r anghenion economaidd a chymdeithasol a dystiolaethwyd ond mewn ffordd sy'n gydgyssylltiedig, sy'n parchu ac yn gwella amgylchedd Caerdydd ac yn gosod fframwaith ger bron ar gyfer cyflawni cymdogaethau cynaliadwy'r dyfodol.

Mae hyn yn sicrhau datblygu cynaliadwy yn lleol: Gwella lles economaidd, cymdeithasol ac amgylcheddol hirdymor pobl a chymunedau yng Nghaerdydd. Fel hyn, gall y CDLL helpu i greu cymdogaethau cynaliadwy sy'n rhan o ddinas gynaliadwy sydd wrth wraidd dinas-ranbarth cynaliadwy.

Fel y nodir uchod, bydd angen i'r Cynllun gael ei lywio gan amcanion sy'n cefnogi'r Weledigaeth gyffredinol ac felly rydym yn ymgynghori'n gynnar yn y broses i rannu ein syniadau cychwynol ar amcanion drafft y cynllun er mwyn ceisio greu consensws yn gynnar a chaniatáu amser i ystyried adborth cyn camau pellach o ymgysylltu.

Nodir yr amcanion o dan 3 phrif bennawd:

1) Ymateb i'n hanghenion yn y dyfodol

Amcan 1: Darparu mwy o gartrefi i fynd i'r afael ag anghenion tai yn y dyfodol

Amcan 2: Darparu mwy o swyddi a manteisio i'r eithaf ar rôl Caerdydd fel Prifddinas Cymru a sbardun economaidd de ddwyrain Cymru i wella ffyniant y rhanbarth

Amcan 3: Sicrhau bod seilwaith newydd yn cael ei ddarparu'n amserol i gefnogi twf yn y dyfodol

2) Creu dinas fwy cynaliadwy ac iach sy'n ymateb i heriau newid yn yr hinsawdd ac yn gwella llesiant cenedlaethau'r dyfodol

Amcan 4: Ymateb i'r argyfwng hinsawdd fel bod Caerdydd yn dod yn fwy gwydn, yn lleihau ei hól troed carbon ac yn manteisio i'r eithaf ar gyfleoedd ar gyfer atebion sy'n defnyddio ynni'n effeithlon

Amcan 5: Gwneud y ddinas yn haws symud o'i chwmpas, gan ganolbwyntio ar deithio cynaliadwy a llesol.

Amcan 6: Gwneud y ddinas yn haws symud o'i chwmpas, gan ganolbwyntio ar deithio cynaliadwy a llesol.

Amcan 7: Cefnogi canol dinas defnydd cymysg bywiog, datblygu potensial llawn Bae Caerdydd i ddarparu cyrchfannau craidd i Gaerdydd a thu hwnt a chefnogi rôl allweddol canolfannau ardal a lleol fel calon cymdogaethau lleol

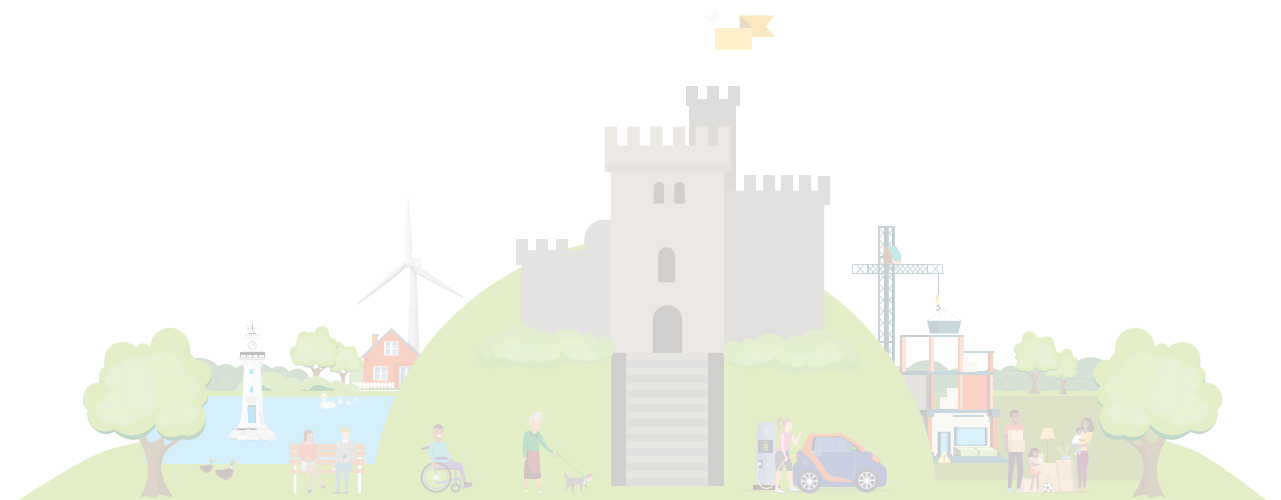
Amcan 8: Sicrhau bod y ddinas yn addasu'n gadarnhaol i'r heriau newydd a ddaw yn sgil goblygiadau'r pandemig

Amcan 9: Defnyddio ymagwedd creu lleoedd i greu mannau cynaliadwy, manteisio i'r eithaf ar gyfleoedd adfywio, gwella rôl mannau cyhoeddus, sicrhau y gellir rheoli twf yn y dyfodol yn effeithiol a chyflawni datblygiadau newydd â dylunio o ansawdd uchel

3) Gofalu am ein hasedau naturiol, hanesyddol a diwylliannol

Amcan 10: Mae angen i ni ofalu am Seilwaith Gwyrdd a Glas Caerdydd, ein bioamrywiaeth ac asedau naturiol eraill

Amcan 11: Diogelu a gwella asedau hanesyddol a diwylliannol Caerdydd ynghyd â chefnogi'r sector diwylliannol a thwristiaeth gynaliadwy



4. Crynodeb o'r Materion Allweddol yn ôl Maes Pwnc i'r CDLI Newydd fynd i'r afael â nhw



1. CARTREFI NEWYDD



Crynodeb o'r pwnc - Mae angen mwy o gartrefi i fodloni anghenion lleol. Gall cartrefi newydd helpu i leihau'r rhestr aros am dai, cynnig mynediad i dai fforddiadwy, cefnogi twf economaidd parhaus y ddinas ac ymateb i boblogaeth sy'n cynyddu.

Fodd bynnag, rhaid inni weithio allan y nifer, y math a'r lleoliad cywir o ran cartrefi i'w hadeiladu.

Amcan Drafft 1

Darparu mwy o gartrefi i fynd i'r afael ag anghenion tai yn y dyfodol. Bydd y Cynllun yn:

- Darparu ystod a dewis o gartrefi newydd o wahanol ddeiliadaeth, math a lleoliad mewn ymateb i anghenion tai penodol
- Blaenoriaethu cyfleoedd ar gyfer cartrefi newydd mewn lleoliadau tir llwyd cynaliadwy
- Gosod targedau ar gyfer darparu tai fforddiadwy
- Darparu cymysgedd amrywiol o dai gan gynnwys ymateb i anghenion pobl hŷn a grwpiau eraill sydd angen tai arbenigol
- Gosod yr ymagwedd ger bron tuag at israniad cartrefi sy'n bodoli eisoes

Yr hyn ddywed data a thueddiadau presennol wrthym

1. Mae cofnod da o'r angen am gartrefi newydd:

Gellir defnyddio amcanestyniadau poblogaeth ac aelwydydd i amcangyfrif yr angen newydd am dai sydd ar y gorwel, gan ddarparu lefel y boblogaeth, strwythur oedran a chyfansoddiad aelwydydd a geid pe gwiredid y rhagdybiaethau sylfaenol.

Mae'r amcanestyniadau diweddaraf sy'n seiliedig ar 2018 yn rhagweld y bydd y duedd a welir o ran maint aelwydydd cyfartalog llai yn parhau, ond mae'r twf cyffredinol wedi gostwng yn sylweddol o'i gymharu â'r amcanestyniadau blaenorol yn seiliedig ar ffigyrau 2014.

O ystyried yr ansicrwydd cynhenid gyda thybiaethau sy'n seiliedig ar dueddiadau ac arwyddocâd twf fel paramedr allweddol sy'n llywio strategaeth y CDLL, bydd y sylfaen dystiolaeth yn archwilio i ba raddau y mae'r

fethodoleg a thybiaethau diweddaraf sy'n sail i amcanestyniadau swyddogol yn addas, ac a yw'r canlyniadau'n gredadwy.

Yn ogystal ag angen newydd sy'n codi, mae cyfanswm yr angen am gartrefi newydd yn ddarostyngedig i sawl ffactor arall:

1. Fforddiadwyedd. Ar 01/01/2021, roedd 7,623 o aelwydydd ar restr aros tai Caerdydd. O'r rhain, roedd:
 - 740 o aelwydydd digartref
 - 944 o aelwydydd a oedd angen eiddo gyda rhyw lefel o hygyrchedd
 - 1,435 o aelwydydd a oedd mewn llety dros dro
2. Argaeledd/addasrwydd y stoc bresennol i ddiwallu anghenion grwpiau penodol o'r boblogaeth (pobl hŷn/personau llai abl)
3. Anghenion Sipsiwn a Theithwyr (angen nas diwallwyd [hyd at 2026] 72 o leiniau)
4. Aelwydydd cudd (ffactorau cymdeithasol/diwylliannol ac eithrio fforddiadwyedd sy'n dylanwadu ar batrymau ffurfio aelwydydd)
5. Cartrefi Gwag (857 eiddo gwag hirdymor)

Bydd yr astudiaethau presennol gan gynnwys yr Asesiad o'r Farchnad Dai Leol, yr Asesiad Llety i Sipsiwn a Theithwyr a'r asesiad Cartrefi Gwag yn cael eu diweddarau i archwilio a deall y materion hyn yn llawn.

2. Nid yw'r cartrefi newydd a gwblhawyd wedi cadw i fyny â diwallu'r anghenion fel y dengys cyfraddau adeiladu blynyddol y gorffennol diweddar:

- Cyfraddau cyflenwi'r gorffennol - cwblhawyd 8,044 yn ystod y deng mlynedd diwethaf (hyd at 2018) o'i gymharu â 16,987 a gwblhawyd yn ystod y deng mlynedd blaenorol).

Crynodeb o'r rhesymau:

- Dirwasgiad/dirywiad economaidd yn ystod cyfnod cychwynnol y Cynllun
- 'Oedi' yn y datblygu ar safleoedd strategol (sy'n gyson â safleoedd mewn mannau eraill yn y Deyrnas Gyfunol)
- Lleihad mewn cynlluniau fflatiau (gorgyflenwi yng nghanol y nawdegau?)
- Adroddiadau am brinder cyflenwadau: llafur, sgiliau a deunyddiau.

Er gwaethaf cynnydd yn y ddarpariaeth o ran llety preifat i fyfyrwyr yn ystod y blynyddoedd diwethaf, oherwydd newidiadau ym maes polisi Llywodraeth Cymru, mae tai o'r fath wedi'u hepgor o gofnodion cwblhau anheddau ffurfiol. Mewn dinas brifysgol fel Caerdydd, mae'r stoc hon yn chwarae rhan bwysig o ran rhyddhau stoc draddodiadol yn y farchnad ar gyfer aelwydydd eraill.

Felly, byddai gwell dealltwriaeth ynghylch y ffynhonnell lety yma, o ran y galw a'r cyflenwad, yn gymorth i greu darlun o'r angen cyffredinol am dai yng Nghaerdydd.

Data ar raniad tir glas/tir llwyd. Newid yng nghanran yr eiddo a gaiff ei gwblhau ar dir glas a llwyd. Roedd Tir Glas i'w gyfrif am tua 42% o'r eiddo a gwblhawyd yn 2018/19 o'i gymharu â chyfartaledd o tua 5% dros y cyfnod o 10 mlynedd blaenorol.

Mae hyn yn awgrymu bod mwy o amrywiaeth o dai bellach ar gael yng Nghaerdydd gydag eiddo dwysedd is mwy eu maint yn rhai o'r safleoedd strategol.

3. Er bod y Cyflenwad safleoedd wedi gwella drwy'r CDLI presennol, bydd angen mwy o gartrefi wrth edrych ymlaen at 2035:

- Cyflawni'r banc tir presennol o tua'r 25,000 o gartrefi
- Crynodeb o'r ddarpariaeth fesul cam ar safleoedd mwy - nid pob un ar unwaith
- Tiroedd annisgwyl, angen asesu ffrydiau cyflenwi eraill a allai ddod ar gael dros gyfnod y cynllun.

Materion Allweddol i'r Cynllun fynd i'r afael â nhw

- Faint o gartrefi newydd sydd eu hangen arnom?
- Pa fath a deiliadaeth o gartrefi newydd sydd eu hangen arnom?
- Sut rydym yn darparu ar gyfer anghenion penodol fel yr henoed, pobl anabl, myfyrwyr, teuluoedd, sipsiwn a theithwyr?
- Ble mae'r llefydd gorau i adeiladu cartrefi newydd?
- Sut y gellir manteisio i'r eithaf ar ddarpariaeth tai fforddiadwy?

- Sut allwn fynd i'r afael orau â'r materion sy'n ymwneud â Thai Amlfeddiannaeth ac addasu cartrefi yn fflatiau?
- Pa effaith fydd Covid yn ei chael ar anghenion tai a sut gall y cynllun ymateb?

Angen tystiolaeth newydd er mwyn helpu i fynd i'r afael â materion

- Dadansoddiad o ddata Llywodraeth Cymru ar anghenion tai
- Asesiad Newydd o'r Farchnad Dai Leol ar gyfer cyfnod y cynllun
- Anghenion newydd Sipsiwn a Theithwyr ar gyfer cyfnod y cynllun
- Asesiad Hyfywedd i lywio'r ddarpariaeth Tai Fforddiadwy
- Proses asesu Safleoedd Ymgeisiol
- Astudiaeth capasiti Tir Llwyd
- Gwybodaeth am grwpiau penodol a nodwyd - Ee, anghenion yr Henoed
- Gwybodaeth am Dai Amlfeddiannaeth/fflatiau.



2. SWYDDI NEWYDD A'R ECONOMI



Crynodeb o'r pwnc - Mae Caerdydd yn chwarae rhan allweddol fel sbardun economaidd i dde ddwyrain Cymru. Mae hyn yn helpu miloedd o bobl y tu mewn a'r tu allan i Gaerdydd i sicrhau incwm. Mae gennym gyfle i adeiladu ar y llwyddiannau diweddar o ran creu swyddi newydd. Gall y Cynllun nodi sut y gellir cyflawni hyn drwy nodi'r lleoliadau a'r math o swyddi rydyn ni'n credu sydd eu hangen arnon ni erbyn 2036 yn ogystal â cheisio manteisio i'r eithaf ar y tir cyflogaeth presennol.

Amcan Drafft 2

Darparu mwy o swyddi a manteisio i'r eithaf ar rôl Caerdydd fel Prifddinas Cymru a sbardun economaidd de ddwyrain Cymru i wella ffyniant y rhanbarth. Bydd y Cynllun yn:

- Sicrhau ystod a dewis o safleoedd cyflogaeth mewn ymateb i anghenion cyflogaeth
- Hwyluso'r gwaith o ddatblygu clystyrau gwerth uchel o sectorau arbenigol
- Sicrhau bod tir cyflogaeth presennol yn cael ei ddiogelu sy'n cyfrannu at y cyflenwad gofynnol o safleoedd i ddiwallu anghenion cyflogaeth
- Cefnogi adferiad economaidd y ddinas ar ôl Covid-19 ac ymateb i'r newid mewn arferion gwaith drwy gynyddu gweithio gartref a'r angen am ganolfannau gweithio a chyfarfod newydd ledled y ddinas.

Yr hyn ddywed data a thueddiadau presennol wrthym

- Caerdydd yw sbardun economaidd y ddinas-ranbarth, yn gartref i dros 1.4m o bobl ac yn darparu traean o gyflogaeth y rhanbarth
- Mae stoc ddiwydiannol Caerdydd wedi'i ganoli yn ne a dwyrain y ddinas ac mae'n cynnwys porthladd Caerdydd. Mae gogledd canol y ddinas yn gartref i sefydliadau gwybodaeth y ddinas sy'n cynnwys bod yn gartref i brifysgolion Caerdydd. Yr Ardal Fenter Ganolog, gan gynnwys Cwr y Ddinas a Sgwâr Callaghan yw'r prif leoliad swyddfeydd a'r ffocws ar gyfer busnes/cyllid a'r cyfryngau
- Mae prinder gofod swyddfa: Datblygiadau Gradd A a stoc eilaidd (Gradd B) cyfyng-edi.
- Cyfanswm y gweithlu cyflogaeth 212,000 (Swyddi Gweithwyr, SYG, 2018)

- Tueddiadau cyfredol o ran creu swyddi - Ee, Twf swyddi cynt nag unrhyw un o Ddi-nasoedd Craidd y Deyrnas Gyfunol – 15,000 o swyddi newydd yn y sector preifat yn ystod y 2 flynedd ddiwethaf
- Mae bron i 10,000 o bobl yn chwilio am waith, gyda chyfradd diweithdra o 7% ym-hlith y rhai 20-24 oed. Anghyfartaledd o ran Nifer y Bobl sy'n Hawlio Budd-dal ar draws Caerdydd, yn amrywio o 0.3% yn Llys-faen i 6.4% yn Nhrelái (Mawrth 2019)
- Gweithlu â chymwysterau da – mae gan 2 o bob 5 radd prifysgol neu gyfwerth ac mae gan 45% o'r boblogaeth o oed gweithio gymhwyster NVQ 4 neu uwch.
- Mae cynhyrchiant yn llusgo y tu ôl i gyfartaledd y dinasoedd craidd, niferoedd isel o bencadlysoedd sy'n effeithio ar arloesedd a chystadleurwydd.
- gwella seilwaith busnes fel Stiwdios Drama'r BBC ym Mae Caerdydd?
- Beth yw'r dull gorau o sicrhau'r ddarpariaeth fwyaf posibl o swyddi yng Nghanol y Ddinas a denu buddsoddiad?
- Beth yw'r strategaeth orau ar gyfer tir cyflogaeth presennol mewn rhannau eraill o'r ddinas fel dwyrain Caerdydd?
- A ellir manteisio ar gyfleoedd i gysylltu safleoedd cyflogaeth presennol a newydd/canol-fannau cyflogaeth 'arbenigol' allweddol yn well, gan gynnwys y Brifysgol a phrif leoliadau'r ddarpariaeth lechyd?
- Beth yw'r ffordd orau o fynd i'r afael â materion trawsffiniol megis patrymau teithio i'r gwaith ac ystod/rolau safleoedd ar draws y rhanbarth?
- Sut gall y cynllun ymateb i effeithiau economaidd Covid?

Materion Allweddol i'r Cynllun fynd i'r afael â nhw

- Faint o swyddi newydd sydd eu hangen arnon ni?
- Faint o dir cyflogaeth sydd ei angen?
- Ble mae'r llefydd gorau ar gyfer swyddi newydd?
- Ym mha sectorau y dylid creu swyddi newydd? - Mae cwmpas i dyfu sectorau allweddol gan gynnwys gwasanaethau ariannol a busnes a'r sector creadigol; tyfu'r economi ymwelwyr;

Angen tystiolaeth newydd er mwyn helpu i fynd i'r afael â materion

- Amcanestyniadau Gweithlu i gynnwys Adolygiad Tir Cyflogaeth (Galw a Chyflenwad)
- Papur ar Gystadleurwydd i nodi manteision ymagwedd grynodol o ganolbwyntio swyddi a buddsoddiad
- Astudiaeth o Gapasiti Manwerthu
- Arolwg Defnydd Tir a Gofod Llawr Canol y Ddinas (DTGLI)
- Asesiadau Canolfannau Ardal a Lleol
- Proses Asesu Safleoedd Ymgeisiol.

3. SEILWAITH NEWYDD



Crynodeb o'r pwnc - Wrth i Gaerdydd barhau i dyfu, bydd angen seilwaith newydd ochr yn ochr â'r cartrefi a'r swyddi newydd. Bydd hyn yn cynnwys amrywiaeth eang o gyfleusterau cymunedol fel ysgolion a chanolfannau iechyd yn ogystal â datrysiadau trafndiaeth. Rhaid i ni felly nodi'r pethau y bydd eu hangen arnon ni a sut y gall y pethau hyn gael eu rhoi ar waith dros gyfnod y Cynllun.

Amcan Drafft 3

Sicrhau bod seilwaith newydd yn cael ei ddarparu'n amserol i gefnogi twf yn y dyfodol. Bydd y Cynllun yn:

- Nodi'r seilwaith allweddol sydd ei angen, sut a phryd y caiff ei gyflawni gan gynnwys:
 - **Trafnidiaeth** - Gwahanol foddau, trafndiaeth gyhoeddus a Metro
 - Seilwaith digidol **fforddiadwy** o ansawdd uchel
 - **Seilwaith Cymdeithasol/Cymunedol** - Ysgolion, cyfleusterau iechyd, chwaraeon/hamdden, cyfleusterau gwastraff, darpariaeth gladdu
 - **Amgylcheddol** - Cyfraniadau i fynd i'r afael â newid yn yr hinsawdd a chreu manau gwyrdd hygyrch newydd
- Cefnogi sefydliadau/seilwaith addysg uwch Caerdydd i gydnabod eu rôl allweddol fel rhan o ddinas ddysgu a'u cyfraniad at ddatblygiad economaidd

- Cefnogi mesurau i wella cysylltedd digidol ar draws y ddinas i ateb y galw sy'n deillio o weithio cynyddol gartref ar ôl Covid a hwyluso canolfannau cyfarfodydd gweithio newydd ar draws y ddinas.

Yr hyn ddywed data a thueddiadau presennol wrthym

Mae Cynllun Seilwaith Caerdydd yn nodi anghenion seilwaith gofynnol ochr yn ochr â chartrefi a swyddi newydd:

- Gwelliannau i lwybrau cerdded a beicio.
- Gwelliannau i lonydd bysiau, safleoedd parcio a theithio newydd a gwelliannau i'r rhwydwaith rheilffyrdd
- Gwelliannau priffyrdd o bwys gan gynnwys Ffordd Gyswllt y Dwyrain

- Ysgolion newydd a rhai wedi'u huwchraddio, cyfleusterau gofal sylfaenol, llyfrgelloedd, canolfannau hamdden, cyfleusterau cymunedol a mynwentydd/amlogfa
- Mannau agored newydd, caeau chwarae, manau chwarae, cyfleusterau i bobl ifanc yn eu harddegau, parciau gwledig a safleoedd rhandiroedd a gwelliannau i safleoedd presennol
- Mwy o seilwaith ailgylchu a rheoli gwastraff
- Mesurau lliniaru llifogydd a mesurau amddiffyn yr arfordir
- Gwaith oddi ar y safle i hwyluso cyflenwadau dŵr a charthffosiaeth newydd a seilwaith cyflenwi nwy a thrydan a thelegyfathrebu newydd.
- Beth ddylai fod yn flaenoriaethau i ni?
- Beth yw'r ffyrdd gorau o ariannu a darparu seilwaith?
- Sut y gellir rhoi fframwaith ar waith sy'n atal tiffeddianwyr rhag darparu seilwaith oherwydd ffactorau hyfywedd?
- Pa ddull fesul cam a ellid ei ddefnyddio i ddarparu seilwaith allweddol law yn llaw â datblygiadau newydd?
- Sut y gellir cefnogi'r blaenoriaethau seilwaith a nodir ym Mhapur Gwyn Caerdydd ar Drafnidiaeth – Gweledigaeth Trafnidiaeth 2030?
- Sut y gall seilwaith newydd ymateb i'r argyfwng hinsawdd a ddatganwyd o ran croesawu dylunio a thechnolegau newydd?

Ffynonellau Cyllid:

- Llywodraethau Cymru a San Steffan
- Y Cyngor
- Grantiau
- Datblygwyr – Taliadau Adran 106
- Ymrwymadau statudol
- Cyllid preifat
- Sector wirfoddol

Materion Allweddol i'r Cynllun fynd i'r afael â nhw

- Pa seilwaith newydd sydd ei angen arnom i wasanaethu datblygiadau newydd a gaiff eu cynnig yn y CDLL Newydd?
- Pa gyfle sydd i wella neu gynyddu'r seilwaith sy'n bodoli eisoes?

- Pa seilwaith gwefru trydan sydd ei angen arnom yn y ddinas?
- Pa gyfle sydd ar gael ar gyfer gwell seilwaith digidol?
- Pa seilwaith fydd ei angen i fynd i'r afael ag effeithiau Covid?

Angen tystiolaeth newydd er mwyn helpu i fynd i'r afael â materion

- Aseiad o Anghenion Seilwaith (gan gynnwys seilwaith cyfleustodau cyhoeddus)
- Cynllun Seilwaith Caerdydd wedi'i ddiweddarau (i gynnwys canlyniadau o'r uchod)
- Aseidiadau Trafnidiaeth
- Arfarniad Dichonolrwydd Datblygu ar strategaeth y cynllun a dyraniad safleoedd.

4. NEWID YN YR HINSAWDD



Crynodeb o'r pwnc - Mae newid yn yr hinsawdd bellach yn cael ei ystyried yn un o'r heriau byd-eang mwyaf arwyddocaol: mae bron i 200 o lywodraethau wedi cymeradwyo Cytundeb Paris i gyfyngu'r cynnydd yn y tymheredd byd-eang ac mae Llywodraeth Cymru wedi ymrwmo i leihau allyriadau nwyon tŷ gwydr o leiaf 80% erbyn 2050. I gydnabod y risgiau a achosir i drigolion lleol mae Cyngor Caerdydd wedi datgan argyfwng hinsawdd.

Os na fydd gweithredu, mae bygythiadau fel lefelau'r môr yn codi/mwy o berygl o lifogydd, tywydd eithafol amlach a llai o fioamrywiaeth a chynhyrchiant bwyd yn dod yn fwyfwy allweddol. Fodd bynnag, gellir hefyd nodi nifer o gyfleoedd sy'n gysylltiedig â'r newidiadau angenrheidiol i fynd i'r afael â newid yn yr hinsawdd: Gwell ansawdd aer, iechyd ac ansawdd bywyd; datblygu economaidd sy'n gysylltiedig â sgiliau newydd ac arloesi, ynghyd â mwy o wydnwch a thegwch yn lleol.

Ar hyn o bryd mae Cyngor Caerdydd yn datblygu amrywiaeth o strategaethau, gan gynnwys Caerdydd Un Blaned, Aer Glân Caerdydd a Phapur Gwyn Trafnidiaeth diweddar. Mae adolygiad y CDLI yn cynnig cyfle sylweddol i gymryd camau pellach i fynd i'r afael â newid yn yr hinsawdd wrth ddarparu cynllun datblygu ar gyfer Caerdydd sy'n wydn yn wyneb newid hinsawdd.

Amcan Drafft 4

Ymateb i'r argyfwng hinsawdd fel bod Caerdydd yn dod yn fwy gwydn, yn lleihau ei hól troed carbon ac yn manteisio i'r eithaf ar gyfleoedd ar gyfer atebion sy'n effeithlon o ran ynni. Bydd y Cynllun yn:

Nodi sut y gall Caerdydd ddod yn fwy gwydn ac addasu i fynd i'r afael ag effeithiau newid yn yr hinsawdd gan gynnwys:

- Rôl ecosystemau wrth fynd i'r afael â storio carbon, rheoli llifogydd yn naturiol, ansawdd aer, ynysoedd gwres a llygredd sŵn
- Canllawiau ar gyfer dylunio datblygiadau newydd gwydn
- Rheoli perygl llifogydd
- Hwyluso'r gwaith o ddarparu seilwaith ar gyfer cerbydau glanach

Nodi mesurau i leihau ôl troed carbon Caerdydd a lliniaru effeithiau newid yn yr hinsawdd drwy leihau'r galw am ynni gan gynnwys:

- Lleoli datblygiadau mewn lleoliadau cynaliadwy er mwyn lleihau'r angen i deithio a lleihau dibyniaeth ar geir
- Gwella effeithlonrwydd ynni a chynhyrchu ynni adnewyddadwy a charbon isel mewn datblygiadau newydd
- Annog cynyddu'r gorchudd canopi coed ledled y ddinas
- Hyrwyddo dylunio o ansawdd uchel a pherfformiad amgylcheddol cartrefi newydd.

Yr hyn ddywed data a thueddiadau presennol wrthym

- Mae rhannau o'r ddinas yn agored i lifogydd gyda newid yn yr hinsawdd yn debygol o gynyddu'r perygl o lifogydd ac amllder llifogydd eithafol (o afonydd, dŵr wyneb a'r môr)
- Mae Coridorau Afonydd a Seilwaith Gwyrdd yn y ddinas yn chwarae rhan bwysig wrth liniaru newid yn yr hinsawdd a darparu sinc carbon
- Ar hyn o bryd mae coed yn gorchuddio 19% o arwynebedd tir y ddinas
- Mae maint y traffig yn y ddinas yn parhau i gynyddu
- Mae'n bwysig bod adeiladau newydd yn defnyddio ynni'n effeithlon er mwyn lleihau allyriadau carbon

- Bydd cynhyrchu ynni adnewyddadwy yn y ddinas yn cynyddu'n sylweddol gyda chymeradwyo fferm solar fawr yn Ffordd Lamby yn ddiweddar a chynigion yn datblygu ar gyfer rhwydwaith gwres newydd i wasanaethu de'r ddinas sy'n gysylltiedig â'r gwaith Ynni o Wastraff ym Mharc y Cefnfor.

Materion Allweddol i'r Cynllun fynd i'r afael â nhw

- Sut y gellir lliniaru newid yn yr hinsawdd a sicrhau bod cydnherthedd wedi ei gynnwys mewn datblygiadau newydd?
- Sut gellir rheoli risg llifogydd?
- Beth yw'r patrymau datblygu mwyaf priodol sy'n ymateb i'r argyfwng newid yn yr hinsawdd?
- Sut allwn ni symud at dechnolegau cerbydau glanach?
- Sut ellir diogelu a gwella Seilwaith gwyrdd?
- Pa ganran o orchudd coed ddylem anelu ati?
- Sut allwn ni wella effeithlonrwydd ynni mewn datblygiadau newydd – pa darged ddylem ei gael ar gyfer cartrefi newydd?
- Pa rôl all ynni adnewyddadwy ei chwarae yn y dyfodol a pha ganran cynhyrchiant sy'n briodol?

Angen tystiolaeth newydd er mwyn helpu i fynd i'r afael â materion

- Asesiad Ynni Adnewyddadwy
- Asesiad Strategol ar Ganlyniadau Llifogydd.

5. SYMUDIAD A THEITHIO LLESOL



Crynodeb o'r pwnc - Wrth i Gaerdydd barhau i dyfu, bydd angen seilwaith trafndiaeth cynaliadwy newydd law yn llaw â'r cartrefi a'r swyddi newydd. Nod hyn fydd ceisio lleihau'r ddibyniaeth ar geir a thrwy hynny leihau tagfeydd ac allyriadau niweidiol a cheisio hyrwyddo newid moddol i fathau cynaliadwy o deithio fel bysiau a threnau a theithio llesol fel cerdded a beicio. Rhaid i ni felly nodi'r pethau y bydd eu hangen arnon ni a sut y gellir rhoi'r pethau hyn ar waith.

Amcan Drafft 5

Gwneud y ddinas yn haws symud ynddi gan ganolbwyntio ar deithio cynaliadwy a llesol. Bydd y Cynllun yn:

- Nodi sut y gall pobl symud o amgylch y ddinas mewn modd mwy cynaliadwy ac integredig gyda datblygiadau newydd wedi'u lleoli'n dda o ran y seilwaith trafndiaeth
- Lleihau'r angen i deithio, lleihau'r ddibyniaeth ar geir, lleihau tagfeydd a lleihau allyriadau niweidiol
- Gosod targed rhaniad moddol
- Hyrwyddo mathau cynaliadwy o drafnidiaeth ac integreiddio trafndiaeth gyhoeddus yn fwy effeithiol gan gynnwys cyfnewidfeydd trafndiaeth newydd
- Hyrwyddo teithio llesol - Cerdded a beicio
- Manteisio ar fuddsoddiad cenedlaethol a rhanbarthol mewn seilwaith trafndiaeth cynaliadwy gan gynnwys y Metro.

Yr hyn ddywed data a thueddiadau presennol wrthym

Mae'r PATRYMAU cymudo presennol wedi'u cofnodi'n dda:

- 100,000 yn cymudo i'r ddinas bob dydd – 80,000 mewn car
- 190,000 o deithiau cymudo gan drigolion Caerdydd – 100,000 mewn car
- Mae gyrwyr ceir yn treulio 19 diwrnod y flwyddyn yn sownd mewn traffig ar adegau prysur
- Mae teithiau i'r gwaith drwy ddulliau teithio llesol yn cynyddu o flwyddyn i flwyddyn – beicio 13% , cerdded 18%
- Yn unol â thueddiadau cenedlaethol mae'r defnydd a lefelau boddhad defnyddio bysiau yn y ddinas yn gostwng

- Mae'r defnydd cyffredinol ar reilffyrdd wedi cynyddu dros y pum mlynedd diwethaf ond dim ond 30% o deithiau rheilffordd o fewn y ddinas a wneir gan drigolion Caerdydd
- At bob diben taith ac eithrio i'r gwaith (cymudo) mae'r targed rhaniad moddol o 50:50 sydd yn y CDLL eisoes yn cael ei gyflawni.

Mae'r ANGEN ar gyfer seilwaith trafndiaeth cynaliadwy yn amlwg:

- Mae cynnydd da yn cael ei wneud o ran darparu seilwaith trafndiaeth i gefnogi twf yn y ddinas gyda'r Ganolfan Drafnidiaeth Ranbarthol bellach yn cael ei chodi a chyfnewidfa drafnidiaeth newydd Rhodfa'r Gorllewin mewn camau cynllunio uwch
- Cynigion Metro a Chledrau Caerdydd yn y camau cynllunio
- Cynlluniau ar gyfer rhwydwaith beicio pwrpasol yn y ddinas wedi datblygu'n dda gyda chwblhau cam 1 ger canol y ddinas
- Rhagwelir y bydd perchnogaeth ar gerbydau trydan (CT) yn gyfrifol am 60% o gyfran y farchnad yn 2030 felly mae angen seilwaith gwefru.

Materion Allweddol i'r Cynllun fynd i'r afael â nhw

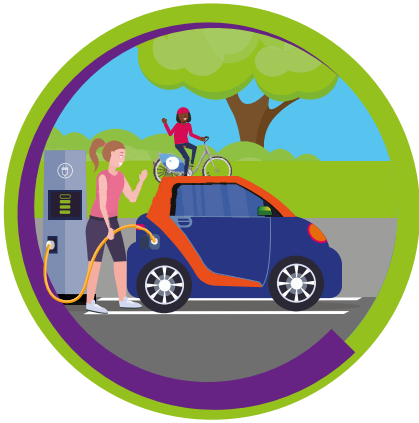
- Pa darged wedi'i rannu'n foddol y dylem anelu ato a pha seilwaith sydd ei angen i'w gefnogi?

- Sut y gellir cefnogi'r blaenoriaethau a nodir ym Mhapur ar Drafnidiaeth – Gweledigaeth Trafnidiaeth 2030?
- Sut y gellir lleihau nifer y teithiau cymudo mewn ceir?
- Sut y gellir lleihau tagfeydd yn y ddinas?
- Pa fesurau sydd angen eu rhoi ar waith i gynyddu teithiau drwy ddulliau teithio llesol?
- Pa fesurau sydd angen eu rhoi ar waith i wrthdroi'r dirywiad yn y defnydd o fysiau?
- Pa strategaeth sydd angen ei rhoi ar waith i gefnogi'r gwaith o roi cynigion Metro De Cymru a'r Cledrau ar waith?
- Pa seilwaith a mesurau sydd angen eu rhoi ar waith er mwyn helpu i symud at gerbydau glanach?
- Sut y gellir diogelu a gwella rôl y porthladd?
- Beth fydd effaith Covid ar ymddygiad a phatrymau teithio yn y dyfodol a sut y gall y cynllun ymateb i'r newidiadau hyn?

Angen tystiolaeth newydd er mwyn helpu i fynd i'r afael â materion

- Asesiad Trafnidiaeth
- Cynlluniau Seilwaith
- Asesiad Dichonolrwydd strategaeth y cynllun a dyrannu safleoedd.

6. IECHYD, LLESIANT A CHYDRADDOLDEB



Crynodeb o'r pwnc - Ledled Caerdydd, mae anghydraddoldebau'n bodoli o ran iechyd ac amddifadedd. Dangosodd Mynegai Amddifadedd Lluosog Cymru 2015 fod 12% o boblogaeth Caerdydd yn y 100 ward fwyaf difreintiedig yng Nghymru. O ran iechyd, mae bwlch o 11 mlynedd mewn disgwyliad oes ymhlith dynion a bwlch o 9.2 mlynedd mewn disgwyliad oes i fenywod rhwng ein cymunedau mwyaf difreintiedig a'n cymunedau lleiaf difreintiedig. Yn ogystal, mae 54% o boblogaeth Caerdydd naill ai dros bwysau neu'n ordew.

Amcan Drafft 6

Creu amgylcheddau iachach, lleihau anghydraddoldebau a gwella llesiant. Bydd y Cynllun yn:

- Cefnogi'r gwaith o ddarparu amgylcheddau iachach a hygyrch er mwyn helpu i fynd i'r afael â gordewdra a hyrwyddo ffyrdd iachach o fyw
- Nodi sut y gellir gwella ansawdd yr aer
- Yrwyddo rôl mannau gwyrdd wrth sicrhau manteision llesiant
- Rheoli gwastraff a rheoli llygredd
- Cefnogi'r gwaith o adfywio cymdogaethau lleol, yn enwedig y 'Bwa deheuol' o ran amddifadedd
- Hwyluso mynediad a chyfle cydradd i addysg Gymraeg ym mhob ardal o'r ddinas fel y gall yr iaith barhau i ffynnu.

- Hyrwyddo amgylcheddau mwy diogel sy'n lleihau'r posibilrwydd o droseddu
- Hyrwyddo'r ddarpariaeth gwasanaethau a swyddi yn yr ardaloedd lle mae'r angen mwyaf i leihau anghydraddoldebau
- Hyrwyddo rôl Seinweddau wrth reoli llygredd sŵn

Yr hyn ddywed data a thueddiadau presennol wrthym

Anghydraddoldeb o ran disgwyliad oes a disgwyliad oes iach:

- Dangosyddion Iechyd Cyd-destunol gan AMR - % y boblogaeth yn y 100 ward fwyaf difreintiedig yng Nghymru a 5 o oedolion yn bodloni'r canllawiau a argymhellir ar gyfer gweithgarwch corfforol

Mae gan Gaerdydd broblem gordewdra a gweithgaredd

- Mae 54% o'r boblogaeth yn ordew neu dros bwysau
- Mae 23% o'r boblogaeth yn weithredol am lai na 30munud yr wythnos

Tystiolaeth gyfredol ar gael

- Asesiad o Anghenion Poblogaeth 2018 – anghenion iechyd y boblogaeth (BPRh Caerdydd a'r Fro)

Materion Allweddol i'r Cynllun fynd i'r afael â nhw

- Sut all y cynllun sicrhau bod gwella iechyd pobl yn ystyriaeth allweddol mewn cynigion datblygu?
- Sut all y cynllun fynd i'r afael â'r bwa deheuol o ran amddifadedd/gwahaniaeth mewn cyfraddau disgwyliad oes?

- Sut all y cynllun sicrhau bod teithio llesol yn ystyriaeth allweddol mewn cynigion datblygu?
- Sut all y cynllun reoli/cyfngu ar siopau tecawê bwyd poeth ger ysgolion?
- Sut all y cynllun sicrhau bod mannau agored ymarferol o ansawdd uchel yn cael eu darparu a bod mannau presennol yn cael eu diogelu?

Angen tystiolaeth newydd er mwyn helpu i fynd i'r afael â materion

- Arfarniad Cynaliadwyedd Integredig (AEI ac AEA)
- Asesiad Newydd o'r Farchnad Dai Leol – anghenion gwahanol grwpiau oedran.
- Astudiaeth Capasiti Manwerthu
- Astudiaethau Monitro Ansawdd Aer
- Asesiad Cyfleuster Cymunedol – gan gynnwys blaenoriaethu Cyfleusterau Iechyd Sylfaenol a Chyfleusterau Gofal Dydd.



7. CANOL Y DDINAS / BAE CAERDYDD



Crynodeb o'r pwnc - Mae Canol Dinas Caerdydd a Bae Caerdydd yn chwarae rôl fanwerthu, economaidd a thwristiaeth allweddol i'r ddinas a de ddwyrain Cymru. Mae cefnogi rôl canol y ddinas a pharhau i adfywio Bae Caerdydd yn faterion allweddol i'r cynllun fynd i'r afael â nhw. Yn ogystal, bydd angen i'r cynllun ymateb i effeithiau pandemig Covid ar fanwerthu ar y stryd fawr, y galw fydd am swyddfeydd traddodiadol ac annog defnydd mwy cymysg yng nghanol y ddinas yn ogystal

â chefnogi ei rôl fanwerthu allweddol. Yn gyffredinol, mae proses y CDLI Newydd yn rhoi cyfle i ystyried sut y gall canol y ddinas barhau i esblygu a chwarae rhan allweddol yn nyfodol y ddinas.

Amcan Drafft 7

Sicrhau canol dinas defnydd cymysg bywiog a datblygu potensial llawn Bae Caerdydd i ddarparu cyrchfannau craidd i Gaerdydd a thu hwnt, tra'n cefnogi rôl allweddol canolfannau manwerthu ardal a lleol fel calon cymdogaethau lleol. Bydd y Cynllun yn:

- Manteisio i'r eithaf ar rôl strategol allweddol Canol y Ddinas fel canolfan ariannol a sector gwasanaeth dwysedd uchel o arwyddocâd cenedlaethol a chreu effaith gydgrynhoi wrth ddenu buddsoddiad pellach
- Manteisio i'r eithaf ar y potensial ar gyfer datblygiadau defnydd cymysg dwysedd uchel sy'n gysylltiedig â'r ganolfan drafnidiaeth gynaliadwy ranbarthol
- Cefnogi gallu canol y ddinas i addasu drwy annog defnydd cymysg a buddsoddiad pellach law yn llaw â'r rôl fanwerthu allweddol
- Parhau i adfywio tir i'r de o'r ganolfan drafnidiaeth ranbarthol
- Sicrhau y gall canolfannau weithredu mor hyblyg â phosibl lle mae amrywiaeth o ddefnyddiau manwerthu, cyflogaeth, masnachol, cymunedol, hamdden, iechyd a'r sector cyhoeddus yn dod at ei gilydd mewn canolbwynt o weithgarwch i'w gwneud yn ddichonadwy fel cyrchfannau i fynd iddynt unwaith eto, drwy nodi gweledigaeth ar gyfer pob canolfan, sefydlu ffiniau a nodi safleoedd ar gyfer ailddatblygu
- Hyrwyddo pennod newydd yn y gwaith o adfywio Bae Caerdydd fel cyrchfan defnydd cymysg dwysedd uchel i nodi:
- Darparu seilwaith trafndiaeth cynaliadwy ategol

- Gwelliannau i ardal Sgwâr Mount Stuart a datblygu arena yng Nglanfa'r Iwerydd gan gynnwys cysylltiadau â Glannau'r Bae
- Camai pellach ar gyfer safle'r Pentref Chwaraeon Rhyngwladol yn y dyfodol
- Adfywio Doc y Rhath/ Basn y Rhath a Phentir Alexandra.

Yr hyn ddywed data a thueddiadau presennol wrthym

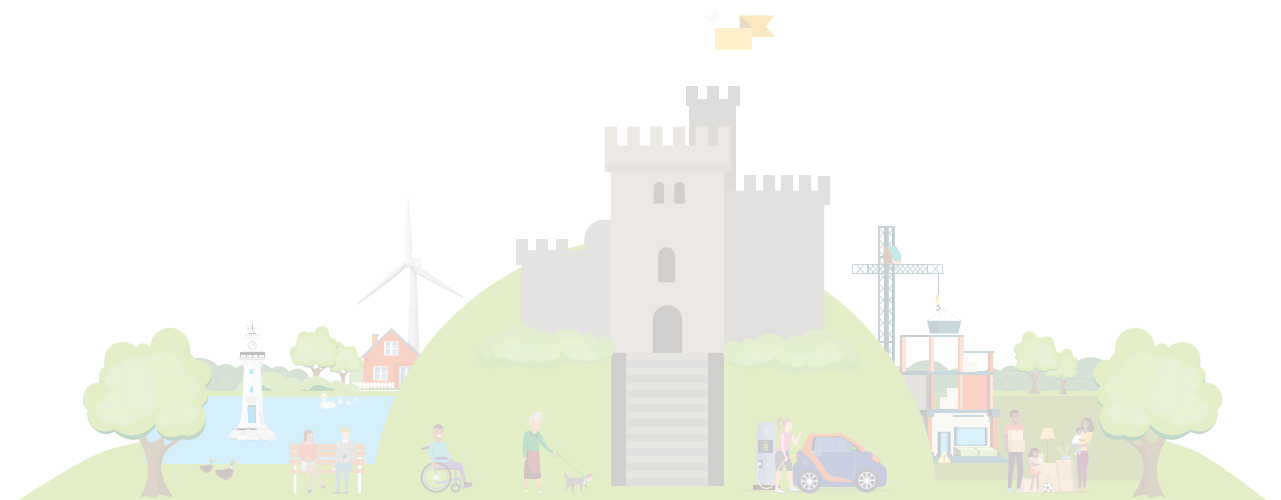
- Yr Ardal Siopa Ganolog yw brig yr hierarchaeth fanwerthu ranbarthol a gefnogir gan amrywiaeth o ganolfannau ardal a chanolfannau lleol llai. Cyfraddau swyddi gweigion o fewn ffryntiadau manwerthu yng nghanol y ddinas sydd wedi eu diogelu yn unol â'r cyfartaledd cenedlaethol
- Mae'r duedd hirdymor o ddirywiad mewn manwerthu yng nghanol y ddinas a chanolfannau ardal a lleol wedi cyflymu ers dechrau'r pandemig
- Mae'r 30 mlynedd diwethaf wedi gweld trawsnewid Bae Caerdydd, gan adfywio dros 1,000 hecтар o dir diffaith a chreu dros 30,000 swyddi.

Materion Allweddol i'r Cynllun fynd i'r afael â nhw

- Sut allwn ni ddiogelu a gwella rôl fanwerthu Canol y Ddinas orau ynghyd â chefnogi ystod ehangach o swyddogaethau mewn ymateb i bandemig Covid?
- Sut allwn ni ddatblygu potensial llawn y Bae a sefydlu Bae Caerdydd fel cyrchfan ymwelwyr trefol blaenllaw yn y Deyrnas Gyfunol yn ei rinwedd ei hun?
- Sut allwn ni gefnogi rôl Canolfannau Ardal a Lleol o ystyried effeithiau'r pandemig?

Angen tystiolaeth newydd er mwyn helpu i fynd i'r afael â materion

- Astudiaeth Capasiti Manwerthu
- Arolwg Defnydd Tir a Gofod Llawr Canol y Ddinas (DTGLI)
- Aseidiadau Canolfannau Ardal a Lleol
- Aseidiadau Canol Tref i archwilio anghenion manwerthu a gofynion ystod defnydd lletach, yn enwedig yn y sectorau cyflogaeth, hamdden a gwasanaethau cyhoeddus.



8. ADFER AR ÔL Y PANDEMIG



Crynodeb o'r pwnc - Wrth i'r ddinas adfer ar ôl y pandemig, mae'r CDLL Newydd yn gyfle i ystyried y meysydd polisi defnydd tir hynny sy'n gofyn am ymagwedd newydd neu ddiwygiedig o fynd i'r afael â goblygiadau'r pandemig yn benodol ar y ffordd rydym yn gweithio, byw, mwynhau a symud o amgylch y ddinas.

Amcan Drafft 8

Sicrhau bod y ddinas yn addasu'n gadarnhaol i'r heriau newydd a ddaw yn sgil goblygiadau'r pandemig. Bydd y Cynllun yn:

- Nodi'r gwersi a ddysgwyd i sicrhau bod y ddinas yn fwy gwydn a hyblyg os ceir pandemigau yn y dyfodol
- Cefnogi adferiad economaidd y ddinas ar ôl i'r pandemig gilio ac wedi lleddfu ar y cyfyngiadau
- Nodi'r newidiadau ehangach sydd eu hangen sydd hefyd yn helpu'r agenda datgarboneiddio, mynd i'r afael â newid yn yr hinsawdd a gwella iechyd a llesiant cyffredinol
- Nodi unrhyw newidiadau parhaol cadarnhaol gofynnol mewn mannau ac fel rhan o ddatblygiad newydd
- Ymateb i'r newid mewn arferion gwaith ar ôl Covid drwy gynnydd mewn gweithio gartref a'r angen am ganolfannau gweithio a chyfarfod newydd ledled y ddinas.

Yr hyn ddywed data a thueddiadau presennol wrthym

- Yn y sefyllfa hon sy'n esblygu'n gyflym, mae'n bwysicach fyth bod tueddiadau allweddol yn cael eu nodi'n gynnar ym mhroses y CDLL Newydd. Ar hyn o bryd, mae'n ymddangos bod y pandemig wedi cyflymu rhai tueddiadau a oedd yn dechrau dod i'r amlwg gan gynnwys:
 - Cyd-destun heriol ar gyfer manwerthu yng nghanol y ddinas - Llawer o siopau manwerthu'n cau
 - Tuedd gynyddol i bobl weithio gartref
 - O ran trafndiaeth, mae'r darlun yn llai clir. Er y bu gostyngiad mewn symudiadau traffig a lleihad yn y defnydd ar drafnidiaeth gyhoeddus, mae'r tueddiadau tymor canolig/tymor hwy ar ôl pandemig yn llai hawdd eu rhagweld
 - Mwy o ddefnydd ar deithio llesol a mwy o ddefnydd ar fannau agored a Pharciau Lleol

- Effeithiau economaidd andwyol sylweddol yn ystod y pandemig gyda rhai sectorau'n dioddef yn arw (manwerthu, lletygarwch er enghraifft).

Materion Allweddol i'r Cynllun fynd i'r afael â nhw

Cyhoeddodd Llywodraeth Cymru ddogfen newydd ym mis Gorffennaf 2020 o'r enw 'Adeiladu Lleoedd Gwell: Y System Gynllunio yn Sicrhau Dyfodol Cydnerth a Mwy Disglair'. Mae'n nodi'r blaenoriaethau polisi er mwyn helpu i wella ar ôl argyfwng pandemig Covid-19 ac mae'n cydnabod rôl y system gynllunio o ran bod yn ganolog wrth ystyried materion amgylcheddol adeiledig a naturiol sydd wedi deillio o'r sefyllfa.

Amlygir y blaenoriaethau a'r camau gweithredu canlynol ar gyfer lleoedd yn benodol ac maent yn cynrychioli materion allweddol i'r Cynllun fynd i'r afael â hwy:

- Aros yn lleol: creu cymdogaethau
- Teithio llesol: ymarfer corff ac ailddarganfod dulliau cludiant
- Adfywio canol ein trefi
- Lleoedd digidol - achubiaeth y cyfnod clo
- Arferion gwaith sy'n newid: ein hangen am dir cyflogaeth yn y dyfodol
- Ail-ddeffro sectorau twristiaeth a diwylliannol Cymru
- Seilwaith gwyrdd, iechyd a llesiant a gwydnwch ecolegol; a
- Gwella ansawdd yr aer a seinweddau ar gyfer gwell iechyd a llesiant.

Angen tystiolaeth newydd er mwyn helpu i fynd i'r afael â materion

- Angen rhagor o wybodaeth wedi'i diweddaru ar draws pob maes i fynegi'n glir-iach y goblygiadau tebygol yn y tymor byr/canolog a thymor hwy ar ôl y pandem-ig
- Gall data fod yn gyfuniad o dystiolaeth/ tueddiadau cenedlaethol ac ar lefel y Deyrnas Gyfunol ynghyd â data sy'n benodol i Gaerdydd yn ôl y gofyn.



9. AGWEDD AT GREU LLEOEDD A DYLUNIO O ANSAWDD UCHEL



Crynodeb o'r pwnc - Wrth baratoi Cynllun sy'n mynd i'r afael â holl amcanion y cynllun, mae angen ymagwedd gydgysylltiedig gan ganolbwyntio ar fanteisio i'r eithaf ar lesiant cenedlaethau'r dyfodol. Mae'r ymagwedd Creu Lleoedd yn cael ei gefnogi'n llawn fel y ffordd orau o yrru dinas fwy cynaliadwy yn ei blaen gan ddilyn yr egwyddorion a nodir yn Siarter Creu Lleoedd Cymru sy'n ymwneud â chynllunio, dylunio a rheoli lleoedd newydd a lleoedd sy'n bod eisoes.

Amcan Drafft 9

Defnyddio ymagwedd creu lleoedd sy'n creu lleoedd cynaliadwy, yn manteisio i'r eithaf ar gyfleoedd adfywio, yn gwella rôl mannau cyhoeddus, yn sicrhau y gellir rheoli twf yn effeithiol yn y dyfodol a chyflawni datblygiadau newydd â dylunio o ansawdd uchel. Bydd y Cynllun yn:

Defnyddio'r egwyddorion creu lleoedd fel ymagwedd trosfwaol wrth lunio cynllun i sicrhau:

- **Pobl a'r Gymuned** – Ystyrir anghenion, iechyd a llesiant pawb o'r dechrau'n deg
- **Lleoliad** - Hyrwyddir datblygiadau yn y lleoliadau mwyaf cynaliadwy a defnyddir tir yn effeithlon gan flaenoriaethu 'tir llwyd yn gyntaf'
- **Symudiad** - Hyrwyddir teithio cynaliadwy a llesol fel rhan o rwydwaith symud mwy integredig

- **Cymysgedd o Ddefnyddiau** - Hyrwyddo datblygiadau defnydd cymysg dwysedd uchel
- **Amgylchfyd Cyhoeddus** - Mannau cyhoeddus wedi'u cynllunio a'u cysylltu'n dda
- **Hunaniaeth** - Caiff nodweddion arbenigrwydd lleol eu parchu mewn datblygiadau newydd
- Sicrhau dyluniadau o safon uchel mewn datblygiadau newydd.

Yr hyn ddywed data a thueddiadau presennol wrthym

- Gall proses uwchgynllunio sefydlu egwyddorion dylunio a rheoli capasiti ar gyfer newid
- Mae safleoedd tir llwyd yn fwy cynaliadwy am y'u lleolir mewn lleoliadau hygyrch ac fe'u gwasanaethir gan drafndiaeth gynaliadwy a'u lleoli ger seilwaith cymdeithasol a chymunedol sy'n bodoli eisoes

- Mae teithio cynaliadwy yn lleihau llygredd aer ac yn creu mannau hygyrch, hydraidd ac eglur
- Gall mannau agored sydd wedi'u cynllunio a'u cysylltu'n dda gynyddu bioamrywiaeth a darparu llwybrau cerdded a beicio diogel rhwng lleoliadau allweddol ac annog ffyrdd iach o fyw
- Dylai datblygiadau newydd leihau'r galw am ynni a gwneud y mwyaf o atebion adnewyddadwy, ailgylchu i'r eithaf a gwneud y defnydd gorau o ddŵr a chynyddu draeniad cynaliadwy i'r eithaf hefyd.
- Pa safonau dwysedd ledled y ddinas y dylid eu mabwysiadu?
- Sut all datblygu gyfrannu at rwydweithiau o fannau agored amlswyddogaethol a chysylltiedig ac annog ffyrdd iachach o fyw?
- Sut y gellir adlewyrchu arbenigrwydd lleol mewn datblygiadau newydd?
- Sut all y cynllun wneud y mwyaf o egwyddorion dylunio da?
- Pa fesurau sydd eu hangen i sicrhau bod ystod lawn o gyfleusterau cymdeithasol a seilwaith cymunedol yn cael eu darparu'n gynnar?
- Pa fesurau ddylid eu defnyddio i sicrhau'r diogelwch amgylcheddol mwyaf posibl a chyfyngu ar effaith amgylcheddol?
- Sut y gall y strategaeth gyflawni'r canlyniadau creu lleoedd a nodir ym Mholisi Cynllunio Cymru?

Materion Allweddol i'r Cynllun fynd i'r afael â nhw

- Sut y gellir manteisio i'r eithaf ar gyfranogiad y gymuned yn y gwaith o gynllunio, dylunio a threfniant/cynnal cymdogaethau newydd yn y dyfodol?
- Sut y gellir manteisio i'r eithaf ar gyfleoedd tir llwyd ar gyfer datblygu?
- Sut y gellir lleihau teithio mewn car a manteisio i'r eithaf ar drafnidiaeth gynaliadwy?

Angen tystiolaeth newydd er mwyn helpu i fynd i'r afael â materion

- Asesiad o Anghenion Seilwaith
- Briffiau Uwchgynllunio
- Astudiaeth Capasiti Trefol.



10. SEILWAITH GWYRDD AC ASEDAU NATURIOL



Crynodeb o'r pwnc - Mae Caerdydd yn ddinas sy'n tyfu ond mae'n hanfodol bod rhwydweithiau o seilwaith gwyrdd a glas yn cael eu diogelu oherwydd y rôl bwysig maen nhw'n yn ei chwarae wrth ddarparu ar gyfer bioamrywiaeth a bywyd gwyllt. Yn ogystal, maent yn darparu "ysgyfaint gwyrdd" ac yn caniatáu cyfleoedd ar gyfer mathau iach a chynaliadwy o deithio sydd hefyd yn cyfrannu at fynd i'r afael â newid yn yr hinsawdd.

Amcan Drafft 10

Gwarchod a gwella Seilwaith Gwyrdd a Glas Caerdydd, ein bioamrywiaeth ac asedau naturiol eraill. Bydd y Cynllun yn:

- Nodi a disgrifio sut bydd asedau naturiol allweddol y ddinas yn cael eu diogelu a'u gwella:
 - Mannau agored, parciau a rhandiroedd
 - Dyffrynnoedd yr afonydd Elái, Taf, Nant Fawr a Rhymni sydd o bwysigrwydd strategol
 - Cefn gwlad, gan gynnwys y 'gefnlen werdd' strategol bwysig a ffurfiwyd gan y gefnen i'r gogledd o'r Ddinas
 - Adnodd bioamrywiaeth a bywyd gwyllt cyfoethog Caerdydd gan gynnwys safleoedd dynodedig a nodweddion/rhwydweithiau eraill gan gynnwys coed a gwrychoedd.

- Cydnabod y rôl ehangach y gall seilwaith gwyrdd ei chwarae wrth gyfrannu at fynd i'r afael â newid yn yr hinsawdd a darparu amgylcheddau iach
- Sicrhau bod adnoddau naturiol yn cael eu diogelu gan gynnwys adnoddau mwynau a thywod/graeau a chronfeydd wrth gefn.

Yr hyn ddywed data a thueddiadau presennol wrthym

Mae gan Gaerdydd rwydweithiau helaeth o seilwaith gwyrdd a glas:

- Mae gan y ddinas gasgliad amrywiol ac eang o rywogaethau a safleoedd o bwysigrwydd bioamrywiaeth lleol yn y Deyrnas Gyfunol ac yn Ewrop y mae angen eu gwella a'u diogelu
- Mae gan y ddinas dros 400 hectar o fannau hamdden agored a 3,000 hectar o fannau amwynder

- Mae'r pedwar afon sef Elái, Taf, Rhymni a Nant Fawr yn cynnig coridorau helaeth a pharhaus sy'n rhedeg drwy gefn gwlad a thrwy'r ardal drefol
- Mae tua 19% o'r ddinas wedi'i gorchuddio gan goed
- Mae'r gefnen amlwg i'r gogledd o'r M4 yn darparu "cefnlen werdd" bwysig i'r ddinas
- Mae gan y ddinas adnoddau mwynau Calchfaen a chronfeydd wrth gefn o ansawdd sylweddol a da.

Mae mannau agored dan bwysau gan ddatblygiad:

- Maint y mannau agored ymarferol yng Nghaerdydd yw 1.15 ha fesul 1,000 o'r boblogaeth ac ar gyfer pob math o fan agored y ffigur cyfatebol yw 8.10 ha o fan agored fesul 1,000 o'r boblogaeth
- Gall Seilwaith Gwyrdd a Glas chwarae rhan allweddol fel rhan o'r ymateb i heriau newid yn yr hinsawdd.

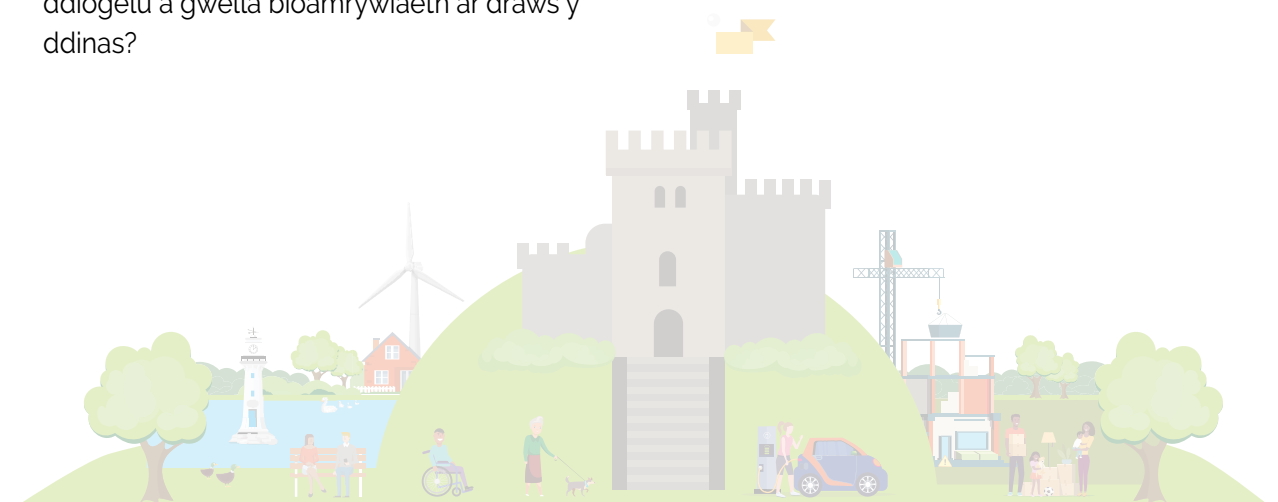
Materion Allweddol i'r Cynllun fynd i'r afael â nhw

- Pa fesurau sydd angen eu rhoi ar waith i ddiogelu a gwella bioamrywiaeth ar draws y ddinas?

- Pa lefel o ddarpariaeth mannau agored (hamdden, man chwarae, rhandiroedd ac ati) sydd fwyaf addas?
- Sut y gellir diogelu a gwella'r coridorau Afon?
- Sut y gellir cynyddu'r gorchudd coed dros y ddinas?
- A oes angen Lletem Werdd? Os felly, beth ddylai ei hyd a'i lled fod?
- Pa fesurau sydd angen eu rhoi ar waith i ddiogelu a gwella seilwaith gwyrdd a glas?
- Sut all y cynllun ddiogelu'r tir amaethyddol gorau a mwyaf amlbwrpas?
- Sut y gellir diogelu a manteisio ar adnoddau mwynau a chronfeydd wrth gefn mewn ffordd gynaliadwy?
- Sut y gellir manteisio i'r eithaf ar gyfraniad seilwaith gwyrdd/glas fel rhan o'r ymateb i heriau newid yn yr hinsawdd?

Angen tystiolaeth newydd er mwyn helpu i fynd i'r afael â materion

- Asesiad Seilwaith Gwyrdd
- Arolwg o Ffiniau Aneddiadau.



11. ASED AU HANESYDDOL A DIWYLLIANNOL



Crynodeb o'r pwnc - Wrth i Gaerdydd barhau i newid ac esblygu, mae angen cynyddol i ddiogelu, hyrwyddo, gwarchod a gwella ei hasedau hanesyddol, toponymaidd a diwylliannol a chydabod y rôl bwysig y maent yn ei chwarae yng ngwead economaidd, amgylcheddol a chymdeith-asol y ddinas, yn lleol, yn genedlaethol ac ar y llwyfan rhyngwladol.

Amcan Drafft 11

Diogelu a gwella asedau hanesyddol a diwylliannol Caerdydd ynghyd â chefnogi'r sectorau diwylliant a thwristiaeth gynaliadwy. Bydd y Cynllun yn:

- Nodi a dangos sut y caiff asedau hanesyddol a diwylliannol allweddol y ddinas eu diogelu a'u gwella gan gynnwys:
- Ardaloedd Cadwraeth y ddinas, Adeiladau Rhestredig, Henebion, Tirweddau Hanesyddol Cofrestredig ac ardaloedd o bwysigrwydd archeolegol
- Nodweddion eraill nad ydynt wedi'u dynodi sy'n gwneud cyfraniadau pwysig i hynodrwydd hanesyddol a diwylliannol Caerdydd
- Manteisio i'r eithaf ar rôl Caerdydd fel cyrchfan twristiaeth ryngwladol a dinas sy'n cynnal digwyddiadau mawr

- Nodi sut y gall economi a sîn gerddoriaeth Caerdydd yn ystod y nos fod yn rhan o ganol dinas bywiog ac amrywiol
- Nodi sut y gellir diogelu a gwella sefyllfa'r Gymraeg yn unol â deddfwriaeth berthnasol

Yr hyn ddywed data a thueddiadau presennol wrthym

- 28 Heneb gofrestredig a 4 o Ardaloedd Archeolegol Sensitif;
- Bron i 1,000 o Adeiladau Rhestredig; 27 o Ardaloedd Cadwraeth; 19 o Barciau, Gerddi a Thirweddau Hanesyddol, gan gynnwys Gwastadeddau Gwent, sydd wedi'u cynnwys yn y Gofrestr Tirweddau o Ddiddordeb Hanesyddol Eithriadol yng Nghymru; ac Adeiladau Lleol o Bwys

- Mae gan y ddinas etifeddiaeth Fictoriaidd ac Edwardaidd gyfoethog a adlewyrchir yng nghanol y ddinas, ei maestrefi mewnol a'r ganolfan ddinesig ac adeiladau crefyddol.
- Mae 23.1% o drigolion Caerdydd yn gallu siarad Cymraeg (Arolwg Poblogaeth Blynyddol 2018) mae hyn yn gynydd o 4% ers 2008
- Effaith economaidd twristiaeth (STEAM, 2017) yw £1.30 biliwn ac ymwelodd 21.30m o bobl â'r ddinas; Arhosodd 2.08m o ymwelwyr dros nos ac ymwelodd 19.24m o bobl am y diwrnod.

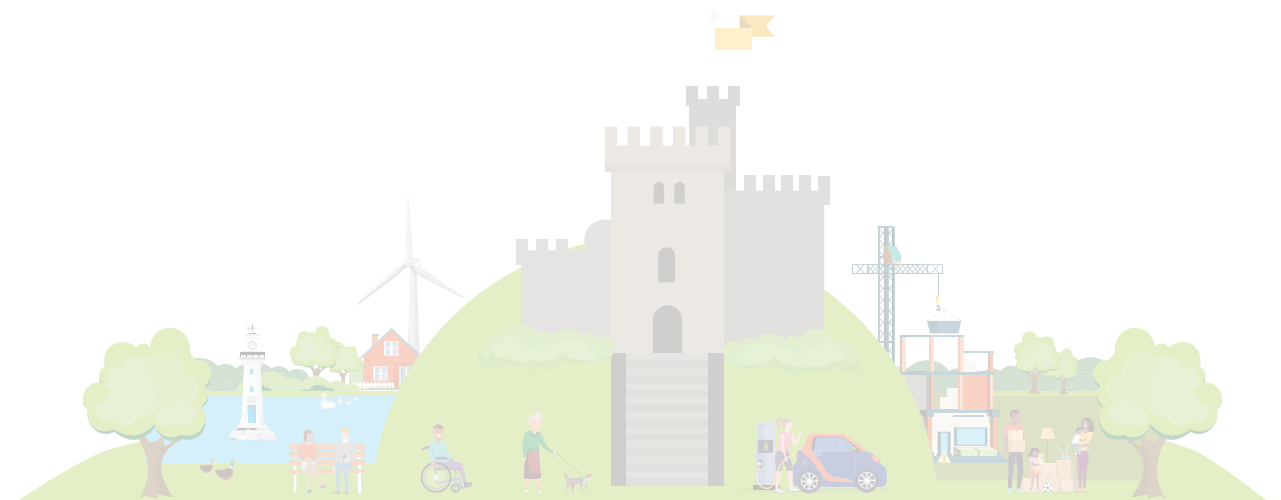
Materion Allweddol i'r Cynllun fynd i'r afael â nhw

- Pa fesurau y mae angen eu rhoi ar waith i wella a hyrwyddo rôl Caerdydd ymhellach fel prifddinas, ei diwylliant, ei hiaith a'i chreadigrwydd a manteisio i'r eithaf ar rôl Caerdydd fel cyrchfan ryngwladol i dwristiaid a dinas ddigwyddiadau cen-edlaethol (e.e. Eisteddfod) a chwaraeon rhyngwladol?

- Pa fesurau sydd angen eu rhoi ar waith i wella a hyrwyddo digwyddiadau diwyllian-nol Caerdydd ymhellach (e.e. creu Dinas Gerdd gyntaf y Deyrnas Gyfunol (Stryd Womanby) a hyrwyddo economi'r nos i greu canol dinas bywiog ac amrywiol?
- Sut all y cynllun helpu i ddiogelu a gwella sefyllfa'r Gymraeg mewn datblygiadau newydd presennol a rhai arfaethedig?
- Sut all y cynllun ddiogelu a gwella'r dreftadaeth adeiledig y waddol doponomaidd a'r amgylchedd hanes-yddol ac wrth i Gaerdydd barhau i dyfu?
- Sut y gellir sicrhau dyluniad o ansawdd uchel sy'n ystyried arbenigrwydd lleol?
- Sut all y cynllun hyrwyddo, diogelu a gwella'r buddiannau treftadaeth sy'n chwarae rhan bwysig mewn diwylliant, twristiaeth a hamdden, ynghyd â chefnogi'r Gym-raeg?

Angen tystiolaeth newydd er mwyn helpu i fynd i'r afael â materion

- Proses Asesu Safleoedd Ymgeisiol.



Tabl 1

Matrics Amcanion CDLI Newydd yn erbyn y Nodau Llesiant		Cymru Le-wyrchus	Cymru Wydn	Cymru Iachach	Cymru Fwy Cyfartal	Cymru o Gymunedau Cycllynus	Cymru â diwylliant bywiog lle mae'r Gymraeg yn ffynnu	Cymru sy'n Gyfrifol yn Fydd-eang
		1	Cartrefi Newydd	■	■	■	■	■
2	Swyddi Newydd a'r Economi	■			■	■		
3	Seilwaith Newydd		■	■	■			
4	Newid yn yr Hinsawdd		■	■				■
5	Symudiad a Theithio Llesol		■	■	■			■
6	Iechyd, Llesiant a Chydraddoldeb		■	■	■		■	
7	Canol y Ddinas/Bae Caerdydd	■		■	■	■	■	
8	Adfer Ar Ôl Y Pandemig	■	■	■	■	■	■	■
9	Agwedd at Greu Lleoedd a Dylunio o Ansawdd Uchel	■	■	■	■	■	■	■
10	Seilwaith Gwyrdd ac Asedau Naturiol		■	■				■
11	Asedau Han-esyddol a Diwylliannol						■	■

Tabl 2

Matrics Amcanion CDLI Newydd yn erbyn Egwyddorion Cynllunio Allweddol a Chanlyniadau Cenedlaethol Ar Gyfer Creu Lleoedd Cynaliadwy		Tyfu ein heconomi mewn modd cynaliadwy	Gwneud y defnydd gorau o adnoddau	Hwyluso amgylcheddau hygyrch ac iach	Creu a chymnal cymunedau	Sicrhau'r diogelwch amgylcheddol mwyaf posibl a chyfyngu ar effaith amgylcheddol
1	Cartrefi Newydd					
2	Swyddi Newydd a'r Economi					
3	Seilwaith Newydd					
4	Newid yn yr Hinsawdd					
5	Symudiad a Theithio Llesol					
6	Iechyd, Llesiant a Chydraddoldeb					
7	Canol y Ddinas/Bae Caerdydd					
8	Adfer Ar Ôl Y Pandemig					
9	Agwedd at Creu Lleoedd a Dylunio o Ansawdd Uchel					
10	Seilwaith Gwyrdd ac Asedau Naturiol					
11	Asedau Han-esyddol a Diwylliannol					

Atodiad - Crynodeb o'r Materion



Cartrefi Newydd

- Caerdydd yw'r awdurdod lleol mwyaf poblog yng Nghymru, gyda 366,903 o bobl yn byw yn y sir yn 2019 (Stats Cymru 2020) - dros 12% o gyfanswm poblogaeth Cymru. Mae ryw 1.45 miliwn o bobl yn byw o fewn taith car 45 munud i'r ddinas. Mae poblogaeth Caerdydd wedi cynyddu'n gyson dros yr 20 mlynedd diwethaf (tua 2,829 o bobl y flwyddyn). Mae amcanestyniadau Llywodraeth Cymru yn dangos y bydd Caerdydd yn parhau i brofi twf dros y blynyddoedd i ddod a disgwylir i boblogaeth Caerdydd dyfu 8% hyd at 2036. Ysgogir y twf gan newid naturiol – y gwahaniaeth rhwng genedigaethau a marwolaethau a chan lefelau mudo net – y gwahaniaeth rhwng y mudo i mewn a'r mudo allan.
- Mae maint cyfartalog aelwydydd Caerdydd wedi gostwng yn gyson, o 2.5 person fesul aelwyd ym 1991 i 2.29 o bersonau yn 2019 (Stats Cymru). Mae maint cyfartalog presennol aelwydydd ychydig yn uwch nag ar gyfer Cymru (2.26) ond yn is na chyfartaledd y Deyrnas Gyfunol o 2.4. Mae maint aelwydydd yn gostwng oherwydd cynnydd mewn aelwydydd sengl, gan gynnwys rhieni unigol a phobl hŷn sengl. Yn 2011, roedd 33% o aelwydydd Caerdydd yn aelwydydd un person, i fyny o 31% yn 2006.
- O'i gymharu â Chymru a Lloegr, mae gan Gaerdydd gyfran amlwg o bobl ifanc gyda 21% o'r boblogaeth yn 2018 rhwng 18 a 27 oed. Mae hyn yn cymharu â chyfartaledd Cymru a Lloegr o 13% (SYG). Mae hyn yn deillio i raddau helaeth o'i phoblogaeth o fyfyrwyr sydd ar hyn o bryd yn 13% o drigolion y ddinas, i fyny o lai na 10% yn 2000 (Stats Cymru).
- Dros yr 20 mlynedd diwethaf adeiladwyd cyfran uchel o dai newydd ar dir llwyd gan arwain at ddatblygu llawer o fflatiau a dim digon o ddarpariaeth gymharol o dai teuluol. Fodd bynnag, dros yr ychydig flynyddoedd diwethaf wrth i safleoedd tai strategol tir glas y CDLL mabwysiedig ddechrau codi tai mae'r nifer a gwblhawyd ar safleoedd tir glas wedi cynyddu, fel bod 42% o'r holl gartrefi a gwblhawyd ar dir glas yn 2018/19. Bydd y cynnydd parhaus gyda'r safleoedd hyn yn caniatáu i ystod a dewis mwy cytbwys o dai gael eu darparu yn y ddinas. Ar gyfartaledd mae tua 749 o anheddau newydd wedi'u hadeiladu bob blwyddyn am y 10 mlynedd diwethaf. Roedd 26% o'r rheiny'n fforddiadwy (194 y.f.).
- Mae fforddiadwyedd tai - yn enwedig tai teuluol – yn parhau i fod yn fater y bydd angen mynd i'r afael ag ef. Ar hyn o bryd mae 7,600 ar y rhestr gyfun aros am dai ac yn ystod 2017/18, derbyniodd Cyngor Caerdydd 3,987 o ymholiadau gan bobl ddigartref neu rai sydd mewn perygl o fod yn ddigartref, i fyny 67% oddi ar ddwy flynedd yn gynharach. Cynyddodd nifer y bobl ddigartref yng Nghaerdydd o 1,274 yn 2015 i 1,976 yn 2018. Mae'r ffeithiau hyn yn helpu i nodi graddfa'r galw am dai fforddiadwy.
- Mae dau safle Sipsiwn a Theithwyr yng Nghaerdydd (Ffordd Rover a Shirenewton). Mae'r boblogaeth yn y safleoedd hyn yn tyfu ac mae galw am safleoedd newydd. Mae gan y Cyngor ddyletswydd gyfreithiol i ddiwallu'r angen am safleoedd Sipsiwn a Theithwyr yn y Cynllun Datblygu Lleol. Canfu astudiaeth yn 2016 fod angen 72 o leiniau ynghyd â 10 llain tramwy.

Swyddi Newydd a'r Economi

- Caerdydd yw sbardun economaidd y Ddinas-ranbarth o 1.5 miliwn o bobl ac mae'n ffurfio bron i chwarter (24%) o'r boblogaeth hon, gan chwarae rhan hanfodol wrth greu swyddi a denu buddsoddiad. Dyma'r brif ganolfan fasnachol yng Nghymru, cartref Llywodraeth Cymru, a chartref i lawer o sefydliadau diwylliannol ac yn gyrchfan boblogaidd i dwristiaid. Crëwyd 2 allan o bob 3 swydd yn y Brifddinas-ranbarth yn ystod y 10 mlynedd diwethaf yng Nghaerdydd. 212,000 yw cyfanswm y gweithlu cyflogaeth (Swyddi Gweithwyr, SYG, 2018).
- Mae gan Gaerdydd weithlu medrus, mae bron i hanner (46.4%) poblogaeth Caerdydd 16-64 oed yn meddu ar NVQ4 o gymharu â Chymru (36.3%) a'r Deyrnas Gyfunol (40.3%) gyda dim ond 7.0% heb unrhyw gymwysterau. Mae poblogaeth gymharol ifanc Caerdydd a bodolaeth sawl prifysgol yn ffactorau sy'n cyfrannu.
- Mae stoc ddiwydiannol Caerdydd wedi'i ganoli yn ne a dwyrain y ddinas ac mae'n cynnwys porthladd Caerdydd. Mae gogledd canol y ddinas yn gartref i sefydliadau gwybodaeth Caerdydd, gan gynnwys prifysgolion Caerdydd, Campws Arloesi newydd ym Mharc y Maendy a pharc gwyddor bywyd newydd ar Gyffordd 32 yr M4. Yr Ardal Fenter Ganolog, gan gynnwys Cwr y Ddinas, Sgwâr Callaghan a'r Sgwâr Canolog yw'r prif leoliad swyddfeydd a'r ffocws ar gyfer busnes, cyllid a'r cyfryngau.
- Gwasanaethau ariannol a phroffesiynol oedd y sector mwyaf o bell ffordd yn y ddinas ac roedd 30% o'r swyddi hyn yng Nghymru, yng Nghaerdydd. Mae diwydiannau creadigol a TGCh hefyd yn fwy cyffredin yn y ddinas nag ar draws Cymru gyfan, gyda Chaerdydd unwaith eto 'n meddu ar tua 30% o gyfanswm cyflogaeth Cymru yn y sectorau hyn.
- Er bod Caerdydd yn perfformio'n dda yn erbyn nifer o ddangosyddion economaidd, o'i chymharu â dinasoddd Craidd eraill mae gan Gaerdydd lefelau cynhyrchiant is sydd yn ei dro yn effeithio ar enillion a lefelau isel o bencadlysoedd busnesau sy'n effeithio ar arloesedd a chystadleurwydd.
- Mae anghydraddoldebau mawr yn bodoli o fewn y ddinas. Yn gyffredinol, mae cyflogaeth ac incwm isel wedi'u crynhoi yn y 'bwa deheuol, yn enwedig Trelái/Caerau, Butetown, Adamsdown, Trowbridge a Llanrhymini. Ym mis Rhagfyr 2018 roedd gan Gaerdydd 7% o'r 10% o ardaloedd cynnyrch ehangach is mwyaf difreintiedig yng Nghymru o ran addysg gyda dros 60,000 o bobl yng Nghaerdydd yn byw yn y 10% o gymunedau mwyaf difreintiedig yng Nghymru.
- Mae bron i 10,000 o bobl yn chwilio am waith, gyda chyfradd diweithdra o 7% ar gyfer pobl 20-24 oed. Mae gwahaniaethau yn nifer y Bobl sy'n Hawlio Budd-daliadau ar draws Caerdydd, yn amrywio o 0.3% yn Llys-faen i 6.4% yn Nhrelái (Mawrth 2019).
- Mae sector twristiaeth a hamdden Caerdydd yn creu manteision economaidd a diwylliannol sylweddol i'r ddinas drwy gynnal digwyddiadau rhyngwladol mawr mewn lleoliadau o'r radd flaenaf fel Stadiwm y Mileniwm a Chanolfan Mileniwm Cymru a thrwy gynnal digwyddiadau ym Mae Caerdydd, gan gynnwys Ras Fôr Volvo ac Eisteddfod Genedlaethol Cymru. Mae cynnig hamdden a thwristiaeth amrywiol Caerdydd hefyd yn cynnwys treftadaeth falch gyda chestyll, dwy amgueddfa genedlaethol, dwy gadeirlan, olion Rhufeinig ac erwau o barciau a gerddi. Dangosodd adroddiad STEAM sy'n mesur effaith economaidd twristiaeth yn 2017 mai cyfanswm effaith economaidd twristiaeth ar gyfer 2017 oedd £1.30 biliwn, o ganlyniad i 21.3 miliwn o bobl yn ymweld â'r ddinas ac arhosodd 2.06 miliwn ohonynt dros nos.

Cyn y pandemig roedd y sector twristiaeth yn cefnogi mwy na 14,000 o swyddi yn y ddinas.

Newid yn yr Hinsawdd

- Mae newid yn yr hinsawdd bellach yn cael ei ystyried yn gyffredin fel un o'r heriau byd-eang mwyaf arwyddocaol. Mae Llywodraeth Cymru wedi ymrwymo i leihau allyriadau nwyon tŷ gwydr o leiaf 80% erbyn 2050.
 - Mae'r risgiau o fygythiadau fel cynnydd yn lefelau'r môr/mwy o berygl gweld llifogydd, tywydd eithafol amlach ynghyd â llai o foamrywiaeth a chynhyrchiant bwyd yn dod yn fwyfwy allweddol.
 - Mae Cyngor Caerdydd wedi datgan argyfwng hinsawdd i ddod yn fwy cydnerth, i leihau ei hól troed carbon ac i fanteisio i'r eithaf ar gyfleoedd ar gyfer atebion sy'n effeithlon o ran ynni.
 - Er bod allyriadau nwyon tŷ gwydr yng Nghaerdydd wedi bod yn gostwng yn gyson, mae hyn yn bennaf oherwydd gostyngiadau mewn allyriadau diwydiannol a masnachol. Mae'r defnydd o ynni domestig yn gyfrifol am bron i draean o allyriadau CO₂ Caerdydd. Mae defnydd Caerdydd o ynni domestig fesul y pen ychydig yn is na chyfartaledd Cymru a'r Deyrnas Gyfunol, ac fe ostyngodd 14% rhwng 2008 a 2018. Traffig sy'n gyfrifol am 30% arall o allyriadau. Cyn y pandemig, bu bron i 100,000 o bobl yn cymudo i Gaerdydd bob dydd, gyda thua 80% ohonynt yn teithio mewn car a gwnaed 190,000 o deithiau cymudo gan drigolion Caerdydd bob dydd, gyda thua 30,000 ohonynt i weithio y tu allan i'r ddinas.
 - Mae cyfraddau ailgylchu a chompostio gwastraff trefol wedi bod yn gwella'n barhaus i gyrraedd targed Llywodraeth Cymru o 70% erbyn 2025 drwy gyflwyno cynllun ailgylchu integredig wrth ymyl y ffordd a darparu biniau olwynion yn ehangach a chasglu gwydr ar wahân wedi'i dreialu.
- Erbyn 2019 roedd Caerdydd yn ailgylchu tua 60% o'i gwastraff trefol ac mae swm y gwastraff sy'n mynd i safleoedd tirlenwi hefyd wedi gostwng yn gyflym, o 118,368 tunnell yn 2008/09 i 55,610 tunnell yn 2014/15. Ers 2015, mae'r rhan fwyaf o wastraff na ellir ei ailgylchu yng Nghaerdydd wedi bod yn mynd i Gyfleuster Adfer Ynni Caerdydd ym Mharc Trident sy'n trin 350,000 tunnell o wastraff y flwyddyn ac yn cynhyrchu 30MW o ynni. Mae gwastraff bwyd Caerdydd yn mynd i waith treulio anaerobig.
- Mae cynhyrchu ynni adnewyddadwy yng Nghaerdydd wedi bod yn isel gan gynhyrchu symiau bach o ynni'r haul yn unig, ac ychydig o ynni o wynt, biomas neu ynni dŵr. Fodd bynnag, mae'r gwaith ailgylchu bwyd yn Nhremorfa yn darparu 1.8MW o drydan y flwyddyn. Yr ynni o'r cyfleuster gwastraff adfer ynni gyda Parc Trident yw 30MWe. Mae gwaith nwy carthion Dwyrain Caerdydd yn cynhyrchu 4MWe a 5 MWth, bron i hanner cyfanswm trydan nwy carthion Cymru. Adeiladwyd fferm solar gMW ar hen safle tirlenwi Ffordd Lamby.

Symudiad a Theithio Llesol

- Wrth i Gaerdydd barhau i dyfu, bydd angen seilwaith trafndiaeth cynaliadwy newydd law yn llaw â'r cartrefi a'r swyddi newydd. Bydd hyn yn ceisio lleihau'r ddibyniaeth ar geir a thrwy hynny leihau tagfeydd ac allyriadau niweidiol a cheisio hyrwyddo newid moddol i fathau cynaliadwy o deithio fel bysiau a threnau a theithio llesol fel cerdded a beicio.
- 100,000 yn cymudo i'r ddinas bob dydd – 80,000 mewn car, 190,000 o deithiau cymudo gan drigolion Caerdydd gyda 100,000 o'r rhain mewn car. Mae gyrwyr ceir yn treulio 19 diwrnod y flwyddyn yn sownd mewn traffig ar adegau prysur. Mae teithiau i'r gwaith drwy ddulliau teithio llesol yn cynyddu o flwyddyn i flwyddyn – beicio 13%, cerdded 18%.
- Yn unol â thueddiadau cenedlaethol, mae'r

defnydd o fysiau a boddhad yn eu defnyddio yn y ddinas yn gostwng. Mae'r defnydd cyffredinol o'r rheilffyrdd wedi cynyddu dros y pum mlynedd diwethaf ond dim ond 30% o deithiau rheilffordd o fewn y ddinas sy'n cael eu gwneud gan drigolion Caerdydd. At bob diben teithio ac eithrio gwaith (cymudo) mae targed mabwysiedig y CDLL o raniad moddol 50:50 eisoes yn cael ei gyflawni.

- Mae cynnydd da yn cael ei wneud o ran darparu seilwaith trafnidiaeth i gefnogi twf yn y ddinas gyda'r Ganolfan Drafnidiaeth Ranbarthol bellach yn cael ei chodi a chyfnewidfa drafnidiaeth newydd Rhodfa'r Gorllewin mewn camau cynllunio uwch. Cynigion ar gyfer y Metro a Chledrau Croesi Caerdydd yn y camau cynllunio. Mae'r cynlluniau ar gyfer rhwydwaith beicio pwrpasol yn y ddinas wedi datblygu'n dda o ran cwblhau cam 1 ger canol y ddinas. Mae system rhentu beiciau NextBike Caerdydd yn caniatáu mynediad i feiciau.
- Rhagwelir y bydd perchnogaeth Cerbydau Trydan yn codi i 60% o ran cyfran y farchnad erbyn 2030 felly mae angen seilwaith gwefru.

Iechyd a Llesiant a Chydraddoldeb

- Mae Mynegai Amddifadedd Lluosog Cymru (MALIC) yn fesur o lefelau cymharol amddifadedd (o ran tai, yr amgylchedd ffisegol, incwm cyflogaeth, cyflawniadau addysgol, iechyd) mewn ardaloedd lleol. Yn y MALIC 2019 diweddaraf, roedd 18% (neu 39 allan o 214) o ardaloedd lleol Caerdydd yn y 10% o ardaloedd mwyaf difreintiedig yng Nghymru. Mae hyn yn is na Chasnewydd (24%) a Merthyr Tudful (22%) ac yn gyfartal â Rhondda Cynon Taf, ond yn uwch na phob awdurdod lleol arall yng Nghymru. Mae'n well na'r sefyllfa yn 2010, lle'r oedd gan Gaerdydd 21% (40 allan o 190) o'r 10% o ardaloedd mwyaf difreintiedig yng Nghymru, ond mae tlodi cymharol o

fewn ardaloedd Caerdydd yn parhau'n uchel (Stats Cymru). Mae amddifadedd wedi'i ganoli'n bennaf yn rhan ddeheuol a dwyreiniol Caerdydd, a'r rhannau gogleddol a gorllewinol yw'r rhai lleiaf difreintiedig ar y cyfan. Mae gan y 'bwa deheuol' hefyd gyfran uwch o bobl sy'n derbyn budd-daliadau allan o waith nag ardaloedd eraill yng Nghaerdydd: ym mis Ionawr 2020 roedd cyfradd yr hawlwyd yr Adamsdown, Trelái a'r Sblot yn 6% neu fwy, o'i gymharu â llai nag 1% yng Nghyncoed, Llysfalen a Rhiwbeina (NOMIS). Mae pandemig y coronafeirws wedi dyblu cyfran y bobl sy'n derbyn budd-daliadau yng Nghaerdydd, o 3.3% ym mis Chwefror 2020 i 6.5% ym mis Tachwedd 2020.

- Yn gyffredinol, mae iechyd poblogaeth Caerdydd ychydig yn well na chyfartaledd Cymru. Gall amrywiaeth o ffactorau ddylanwadu ar ddisgwyliad oes, gan gynnwys ffordd o fyw, incwm, cyflogaeth, mynediad at wasanaethau a'r amgylchedd ehangach. Disgwyliad oes adeg geni trigolion Caerdydd yn 2012 oedd 78.2 mlynedd i ddynion ac 82.7 i fenywod, yn debyg iawn i gyfartaledd Cymru (Stats Cymru). Mae canfyddiadau trigolion Caerdydd o'u hiechyd hefyd yn debyg iawn i gyfartaledd Cymru. Mae gan 45% o oedolion Caerdydd salwch hirsefydlog; mae gan 32% salwch hirsefydlog cyfyngol; ac mae gan 16% salwch hirsefydlog cyfyngol iawn. Mae hyn ychydig yn well na chyfartaledd Cymru (Stats Cymru). Mae cymunedau Caerdydd yn profi anghydraddoldebau iechyd sylweddol, gyda'r problemau gwaethaf ym mwa deheuol y ddinas. Yn ogystal â salwch cyfyngus hirdymor, mae canran y babanod pwysau geni isel a chyfraddau marwolaethau yn sgil clefyd y galon yn uwch yn ne'r ddinas o'i gymharu â'r gogledd. Mae gan drigolion Caerdydd ffyrdd iachach o fyw na chyfartaledd Cymru: maent yn bwyta mwy o ffrwythau/llysiau, yn gwneud mwy o weithgarwch corfforol, ac yn llai tebygol o ysmegu (Partneriaeth Caerdydd). Fodd

bynag, mae mwy na hanner poblogaeth Caerdydd dros bwysau, yn ordew neu dan bwysau; ac mae bron i chwarter yn gwneud llai na 30 munud o weithgaredd corfforol yr wythnos. (Arolwg Iechyd Cymru)

- Mae lefelau trosedd cyffredinol a gofnodwyd yng Nghaerdydd wedi gostwng yn sylweddol dros y 15 mlynedd diwethaf, wedi'u hysgogi gan ostyngiad sydyn mewn troseddau cerbyd, difrod troseddol a llosgi bwriadol, a throseddau dwyn eraill. Mae de a dwyrain y ddinas yn agored i lefelau uwch o drosedd nag mewn mannau eraill. Ond, ni welwyd yr un lefel o ostyngiad o ran ofni trosedd. Yn 2018, teimlai llai na hanner ymatebwyr yr arolwg fod Caerdydd yn ddiogel, o'i gymharu â dros 70% yn 2016. Y prif resymau dros deimlo'n anniogel yw ymddygiad gwrthgymdeithasol neu feddw; gangiau, pobl ifanc a begera; ac (ar gyfer beicwyr) gyrwyr peryglus a diffyg seilwaith pwrpasol. Mae pobl ag anabledd neu gyflyrau iechyd, a phobl sy'n byw yn y Bwa Deheuol yn arbennig o debygol o deimlo'n anniogel (Holi Caerdydd).

Canol y Ddinas, Bae Caerdydd a'r Canolfannau Ardal a Lleol

- Canol Dinas Caerdydd yw prif ganolfan siopa de ddwyrain Cymru ac mae wedi cyrraedd y deg canolfan fanwerthu orau yn y Deyrnas Gyfunol yn gyson, gan gynnig ystod eang o gyfleusterau siopa a defnyddiau gwasanaeth ategol mewn ardal gryno a hygyrch. Fel dinasoedd eraill, mae twf cyflogaeth diweddar wedi'i ganoli yng nghanol y ddinas gyda gweithwyr yn darparu nifer ychwanegol o gwsmeriaid i gefnogi'r cynnig manwerthu.
- Cefnogir Canol y Ddinas gan amrywiaeth o Ganolfannau Ardal a Lleol sy'n darparu cyfleusterau siopa a chymunedol lleol a gwasanaethau gwerthfawr i drigolion lleol. Ar hyn o bryd mae gan Gaerdydd

11 o Ganolfannau Ardal dynodedig, ac 20 Canolfan Leol. Mae canolfannau hefyd wedi'u cynllunio mewn Safleoedd Strategol dynodedig a ganiateir a arweinir gan dai.

- Cyn y pandemig roedd manwerthwyr yn wynebu amodau masnachu anodd. Mae cyfyngiadau clo, gweithio gartref a phob manwerthu wedi ei atal ac eithrio siopa hanfodol wedi cyflymu'r duedd hon gan arwain at gau nifer o siopau ffisegol wrth i fusnesau ailstrwythuro, mynd i ddwylo gweinyddwyr a diddymu cwmnïau. Mae'r pandemig wedi atgyfnerthu pwysigrwydd darparu cyfleusterau a gwasanaethau siopa canolfannau ardal a lleol hygyrch sy'n darparu swyddi lleol i drigolion yn ogystal â chynnal cymunedau ffyniannus a bywiog.
- Mae ailddatblygu Bae Caerdydd wedi arwain at adfywio hen ddociau gyda chyfleusterau busnes, adeiladau preswyl, gwestyau, manwerthu a hamdden ac adloniant newydd, gan gynnwys Canolfan y Mileniwm mewn lleoliad ar lan y dŵr. Un o brif nodweddion y prosiect adfywio fu adeiladu Morglawdd Bae Caerdydd gan greu llyn dŵr croyw parhaol. Fel rhan o'r broses adfywio barhaus, cynhyrchwyd uwchgynllun newydd.
- Mae'r uwchgynllun newydd yn nodi nifer o brosiectau posibl ar 30 erw o dir sy'n ymestyn o Neuadd y Sir Caerdydd i Ganolfan y Ddraig Goch i Rodfa Lloyd George ac i lawr i'r Rhodres lle mae Plas Bute yn cwrdd â Chanolfan y Mileniwm a Roald Dahl Plass, gan gynnwys; arena dan do â lle i 15,000; disodli Canolfan y Ddraig Goch gyda datblygiad defnydd cymysg newydd gan gynnwys darpariaeth hamdden a lletygarwch; atyniadau ychwanegol i ymwelwyr, cartrefi newydd, gofod swyddfa a chanolfan drafnidiaeth. Nod yr uwchgynllun yw sicrhau datblygiad Carbon Sero Net a gallai gymryd hyd at 7 mlynedd i'w gyflawni mewn pedwar cam. Bydd yr arena dan do newydd, a gaiff

ei hadeiladu'n gyntaf, yn gweithredu fel datblygiad angori, gan ddarparu catalydd ar gyfer buddsoddi yn yr ardal o'i amgylch.

Seilwaith Gwyrdd ac Asedau Naturiol

- Lleolir Caerdydd ar ardal arfordirol Aber Afon Hafren. Mae ymyl deheuol Maes Glo De Cymru yng Nghaerffili a Rhondda Cynon Taf yn gefnlen drawiadol gref yng ngogledd y ddinas, wedi'i hollti'n ddramatig gan Afon Taf yn Nhongwynlais. Mae Afonydd Elái a Rhymni hefyd yn dygyfor yn y ddinas o'r gorllewin a'r dwyrain, yn y drefn honno. I'r de-orllewin mae Llethrau Lecwydd ym Mro Morgannwg yn gefnlen gref arall. I'r gwrthwyneb, mae'r tir gwastad i'r de-ddwyrain, ger Aber Afon Hafren a Chasnewydd yn rhan o Wastadeddau Gwent. Mae'r arfordir hwn sydd heb ei ddatblygu yn gwrthgyferbynnu â'r arfordir datblygedig ymhellach i'r gorllewin sy'n cynnwys Bae Caerdydd a'r Morglawdd a'r llyn dŵr croyw cysylltiedig. Mae'r ffurfiant hwn wedi dylanwadu ar ddatblygiad y ddinas a'i ffurf drefol unigryw ac mae'n parhau i wneud hynny.
- Mae Caerdydd yn cwmpasu tua 149 cilometr sgwâr. Dyma'r ardal drefol fwyaf yng Nghymru, ac eto mae seilwaith gwyrdd a glas yn cyfrif am tua thraean o ardal weinyddol Caerdydd sy'n cynnwys cefn gwlad, coridorau'r afonydd a mannau agored sy'n cwmpasu patrwm amrywiol o dirweddau ac ystod eang o adnoddau gwerthfawr a chyfyngedig sydd o dan bwysau cyson.
- Mae lleoliad Caerdydd yn nodedig iawn gyda'r gefnlen i'r gogledd (Mynydd y Garth, Mynydd Caerffili a Chraig Llanisien), llethrau Lecwydd i'r gorllewin, gwastadeddau isel Gwent i'r dwyrain, Aber Afon Hafren i'r de, a thri dyffryn afon yn rhedeg drwy'r Ddinas. Mae astudiaethau tirwedd wedi cydnabod gwerth arbennig pum ardal cefn gwlad: Iseldir Sain Ffagan a Dyffryn Elái; Ucheldir y Garth a Chribau a Chymoedd Pentyrch; Fforest Fawr a Chrib Caerffili; Gwastadeddau Gwynllŵg; ac Ynys Echni. Yn ogystal, mae tri dyffryn afon Caerdydd sef y Taf, yr Elái a'r Rhymni (gan gynnwys Nant Fawr) yn chwarae rhan strategol bwysig fel coridorau bywyd gwyllt a hamdden sy'n cysylltu'r ardal drefol â chefn gwlad.
- Mae gan Gaerdydd gasgliad amrywiol ac eang o rywogaethau a safleoedd o bwysigrwydd bioamrywiaeth yn lleol, yn y Deyrnas Gyfunol ac yn Ewrop sydd angen eu diogelu. Gan gynnwys:
 - 2 safle sydd wedi'u dynodi am eu pwysigrwydd rhyngwladol – Ardal Gwarchodaeth Arbennig Aber Afon Hafren sydd hefyd yn safle Ramsar ac yn Ardal Cadwraeth Arbennig (ACA) ac ACA Coed Ffawydd Caerdydd;
 - 15 Safle o Ddiddordeb Gwyddonol Arbennig (SoDdGA)
 - 5 Gwarchodfa Natur Leol (GNL)
 - 149 Safle o Bwysigrwydd Cadwraeth Natur (SoBCN)
 - ae rhywogaethau a warchodir gan Ewrop sy'n digwydd yng Nghaerdydd yn cynnwys y Fadfall Fawr Gribog, dyfrgwn, pathewod yn ogystal â phob rhywogaeth o ystlumod; a
 - Mae nifer o gynefinoedd a rhywogaethau â blaenoriaeth Caerdydd wedi'u nodi gan UKBAP, Adran 74 a Blaenoriaeth Leol.
- Mae tua 19% o'r ddinas wedi'i gorchuddio gan goed gan ddarparu adnodd gweledol ac amgylcheddol gwerthfawr, darparu clustogfa i lygredd sŵn, gwella ansawdd aer, cysgodi, oeri'r aer, darparu cysgod rhag yr elfennau, cadw pridd, ymyrryd ag a storio glawiad a darparu cartref a lle i fwydo ar gyfer amrywiaeth eang o fywyd gwyllt. Gall coed a choetiroedd hefyd ddarparu ardaloedd ar gyfer chwarae anffurfiol.
- Bydd cynnal a gwella coedwig drefol amrywiol

yn sicrhau bod Caerdydd yn aros yn lle deniadol a braf i fyw ynddo, yn arbennig yng nghyd-destun newid yn yr hinsawdd, a fydd yn gweld datblygiad hinsawdd llai cymedrol a mwy o bwysau ar adnoddau pridd bregus. Bydd cynnal a gwella coedwig drefol amrywiol mewn coridorau afonydd yn arbennig o bwysig i leihau risgiau llifogydd.

- Mae seilwaith gwyrdd yn bwysig ar gyfres o raddfeydd, megis adeiladau unigol, strydoedd, cymdogaethau neu ar raddfa tirwedd. Mae'n bwysig bod y buddion sy'n dod o seilwaith gwyrdd, ac effaith datblygiad ar y buddion hynny, yn cael eu hystyried ar y raddfa gywir.
- Mae seilwaith gwyrdd a glas Caerdydd yn cynnwys ei pharciau, gerddi, rhandiroedd, cefn gwlad agored, afonydd, llynnoedd, pyllau, nentydd, coetir a phrysgwydd, ymylon ffyrdd, toeau a waliau gwyrdd, tiroedd ysgolion ac ysbytai, cynefin mosaig agored ar dir a ddatblygwyd yn flaenorol (safleoedd Tir Llwyd, mynwentydd a mynwentydd eglwys, gwrychoedd, cyrsiau golff, Systemau Draenio Cynaliadwy(SDCau), coed stryd, ac argloddiau rheilffordd.
- Mae Caerdydd yn ddinas sy'n tyfu ond mae'n hanfodol bod ei rhwydweithiau o seilwaith gwyrdd a glas yn cael eu diogelu oherwydd y rôl bwysig maen nhw'n ei chwarae. Seilwaith Gwyrdd yw'r manau gwyrdd amlswyddogaethol, cysylltiedig sy'n gwneud y defnydd gorau o dir sy'n darparu manau agored gwyrdd i bawb, ar yr un pryd yn helpu bywyd gwylt i ffynnu, ac yn darparu ystod eang o fanteision economaidd, iechyd, cymdeithasol a chymunedol ac amgylcheddol gan gynnwys lleihau effeithiau newid yn yr hinsawdd, gwell cynefin bioamrywiaeth a chreadigrwydd rhywogaethau, darparu mwy o gyfleoedd ar gyfer chwaraeon a hamdden, cyfrannu at iechyd a llesiant cymunedau a darparu manteision gweledol. Mae hyn lawn cyn bwysiced i'r ddinas â'i seilwaith 'llwyd' o ffyrdd, adeiladau a llinellau pŵer, ac mae'n helpu i fynd i'r afael â nifer o'r problemau cymdeithasol ac amgylcheddol sy'n gysylltiedig â bywyd trefol'. Mae angen rheoli'r adnodd seilwaith gwyrdd yn y tymor hir er mwyn cynnal ei swyddogaeth fel ei fod yn parhau i ddarparu manteision lluosog.
- Mae dros 400 hectar o fannau hamdden agored gan y ddinas a 3,000 hectar o fannau amwynder yn cynnig lleoliadau ar gyfer gweithgareddau iachus ac i ddianc, mae parciau a manau agored yn gwneud cyfraniad anferth at gymeriad ac ansawdd dinas fodern, gan helpu i godi ei phroffil cenedlaethol a rhyngwladol ac annog mewnfuddsoddiad a thwristiaeth. Mae parciau'n chwarae rôl bwysig o ran helpu i leihau effeithiau newid yn yr hinsawdd, sicrhau bod ansawdd bywyd trefol yn uchel a sicrhau bod cyfleoedd fforddiadwy i gael gweithgarwch corfforol ffurfiol ac anffurfiol yn yr awyr agored ar gael i bawb.
- Mae'r pandemig wedi tynnu sylw at yr angen i reoli'r galw cynyddol am fannau agored a all arwain at aflonyddwch ar gynefinoedd a rhywogaethau a achosir gan ddefnydd amlswyddogaethol ar fannau gwyrdd, er enghraifft erydu fflora daear, tarfu ar rywogaethau nosol drwy oleuadau amwynder, y difrod i foamrywiaeth ardaloedd glaswelltir pan fo'r borfa wedi'u torri'n drwm neu'n rhy daclus.
- Gyda galwadau ar adnoddau naturiol yn cynyddu mae'n hanfodol eu bod yn cael eu rheoli a'u defnyddio'n gynaliadwy mewn ffordd ac ar gyfradd sy'n gallu diwallu anghenion y presennol a'r dyfodol sy'n sicrhau bod gwydnwch ein hecosystemau yn cael ei gynnal a'i wella.
- Mae pridd yn adnodd bregus,

anadnewyddadwy yn ei hanfod a all gynnig nifer o wasanaethau buddiol, gan gynnwys storio carbon, cefnogi twf planhigion, gan gynnwys cynyddau economaidd, cynnig cartref i amrywiaeth eang o fywyd gwyllt, storio, hidlo a rheoli llif dwr, a chynnal adeiladau. Gall datblygiadau ddinistrio, mewn ychydig eiliadau, bridd sydd wedi cymryd miloedd o flynyddoedd i ddatblygu. Mae dinistrio neu gollu swyddogaeth priddoedd yn fater pwysig o ran colli gwasanaethau buddiol, ond gall hefyd arwain at gostau sylweddol i wella, mewnforio neu weithgynhyrchu pridd.

- Caerdydd yw un o gynhyrchwyr a defnyddwyr mwynau mwyaf y rhanbarth. Mae mwynau naturiol yng Nghaerdydd yn cynnwys creigiau caled wedi'u cloddio (calchfaen carbonifferaidd a dolomit) a thywod wedi'i garth o'r môr a'i lanio yn Nociâu Caerdydd. Mae gan Gaerdydd gronfeydd mwynau sylweddol o ansawdd da Adnoddau mwynau calchfaen a chronfeydd wrth gefn sy'n ffynhonnell bwysig o agregau i'r rhanbarth. Roedd y cronfeydd wrth gefn a ganiateir gan Gaerdydd o fwynau creigiau caled yn 2020 yn cynrychioli tua 20 mlynedd o gyflenwad. Dylid cynnal cyflenwad o agregau, felly mae angen diogelu cronfeydd mwynau rhag datblygiad amhriodol. Mae adnodd tywod a graean posibl gerllaw Afon Rhymini yng ngogledd-ddwyrain y Sir, ac adnoddau glo posibl yng ngogledd orllewin y Sir, sy'n annhebygol o fod yn ofynnol o fewn cyfnod y Cynllun ond y mae angen eu diogelu at ddefnydd posibl yn y dyfodol.
- Er gwaethaf gwelliannau yn ansawdd dŵr Afonydd Elái, Taf a Rhymini yng Nghaerdydd yn dilyn dirywiad hanesyddol mae ansawdd y dŵr yn dal i fod yn is na gofynion y Gyfarwyddeb Fframwaith Dŵr.

Asedau Hanesyddol a Diwylliannol

- Mae gan Gaerdydd dreftadaeth adeiledig gref a chyfoethog a gwnaed nifer o ddynodiadau i nodi asedau treftadaeth yng Nghaerdydd sydd angen eu diogelu ac sy'n cynnwys:
 - 28 Heneb Gofrestredig a 4 ardal archeolegol sensitif;
 - 855 o Adeiladau Rhestredig;
 - 27 o Ardaloedd Cadwraeth;
 - 15 o Barciau, Gerddi a Thirweddau Hanesyddol; ac
 - Adeiladau lleol o bwys.
- Mae treftadaeth Caerdydd yn ymestyn ymhell y tu hwnt i'r rhai a nodwyd mewn amddiffyniadau statudol. Mae holl adeiladwaith adeiledig hanesyddol y ddinas yn helpu i ddiffinio cymeriad y ddinas a chefnidiroedd diwylliannol amrywiol ei thrigolion a'i hymwelwyr.
- Mae gan y ddinas etifeddiaeth Fictoraidd ac Edwardaidd arbennig o gyfoethog sy'n cael ei hadlewyrchu yng Nghanol y Ddinas, ei maestrefi mewnol ac yn y ganolfan ddinesig a'r adeiladau crefyddol. Mae eglwysi a chapeli, ysgolion a thai cyhoeddus yn parhau i fod yn amlwg ac yn aml yn creu canolbwynt ar strydoedd a chyffyrdd. Wrth i Gaerdydd barhau i dyfu, bydd angen hyrwyddo dyluniad o ansawdd uchel sy'n ystyried yr arbenigrwydd lleol hwn. Mae dylunio da yn fwy na dim ond ymddangosiad. Mae'n ymwneud â sut mae adeiladau'n cysylltu â'u hamgylchoedd, o ran dylunio trefol, tirlunio, plannu coed, golygfeydd lleol a'r patrwm gweithgarwch lleol. Mae'n bwysig iawn nad yw arbenigrwydd lleol Caerdydd yn cael ei danseilio drwy ddatblygiad newydd ansensitif ond yn cael ei atgyfnerthu drwy atebion dylunio o ansawdd uchel.

- Mae gan Gaerdydd dreftadaeth ddiwylliannol gyfoethog. Ym mis Rhagfyr 2019 cafodd Caerdydd ei datgan yn ddinas gerddoriaeth gyntaf y Deyrnas Gyfunol a nod ei strategaeth gerddoriaeth yw rhoi cerddoriaeth wrth wraidd dyfodol Caerdydd. Mae'r Ddinas wedi cynnal digwyddiadau gan gynnwys BBC Canwr y Byd Caerdydd, ac mae'n gartref i Opera Cenedlaethol Cymru a Cherddorfa Genedlaethol Gymreig y BBC yng Nghanolfan Mileniwm Cymru. Mae gan Gaerdydd amrywiaeth o leoliadau cerddoriaeth fyw sy'n amrywio o stadia i leoliadau bach llawr gwlad. Mae Caerdydd yn gartref i sefydliadau celfyddydau perfformio fel Theatr Genedlaethol Cymru yn ogystal â NoFit State. Yn gartref i Goleg Cerdd a Drama Cymru mae Caerdydd wedi cynnal Rownd Derfynol Cynghrair y Pencampwyr UEFA yn ddiweddar, Ras Fôr Volvo, a'r Eisteddfod Genedlaethol a TAFWYL.
- Mae gan Gaerdydd gyfoeth o atyniadau i dwristiaid o gestyll i theatrau, amgueddfeydd ac eglwysi cadeiriol. Mae atyniadau diwylliannol a hanesyddol y Ddinas yn cyflawni rôl genedlaethol a rhanbarthol bwysig, gan ddenu nifer fawr o ymwelwyr bob blwyddyn. Cyn y pandemig ymwelodd dros 21 miliwn o bobl â Chaerdydd, 5% yn fwy na'r flwyddyn flaenorol, gan ddod ag £1.3 biliwn i mewn.
- Mae'r iaith, diwylliant a'r dreftadaeth Gymraeg yn bwysig i wead cymdeithasol a diwylliannol Caerdydd ac i'w hunaniaeth gymunedol.
- Bu'r iaith yn rhan o hanes y ddinas erioed fel y tystia'i gwaddol o enwau lleoedd. Er y gwelwyd llanw a thrai yn hanes yr iaith oddi ar gyfnod y Normaniaid, yn enwedig y cwmpw a welwyd yn hanner cyntaf yr ugeinfed ganrif wrth i borthladd y ddinas dyfu, erbyn heddiw mae'r iaith ar gynnydd unwaith yn rhagor yng Nghaerdydd. Heddiw, Caerdydd yw un o'r awdurdodau sydd â'r nifer fwyaf o bobl a all siarad Cymraeg. Gall 23.1% o drigolion Caerdydd siarad Cymraeg (arolwg Pologaeth Blyneddol 2018) sydd yn gynnydd o 4% ers 2008.
- Mae Mesur y Gymraeg (Cymru) 2011 yn cadarnhau statws swyddogol y Gymraeg yng Nghymru ac yn creu'r fframwaith ddeddfwriaethol ar gyfer y Gymraeg. Mae gan Gaerdydd ran yn cefnogi Gweledigaeth Llywodraeth Cymru i gael 1 filiwn o siaradwyr Cymraeg erbyn 2050. Themâu canolog y strategaeth yw cynyddu nifer y siaradwyr, cynyddu'r defnydd ar y Gymraeg a chreu amodau ffafriol ar gyfer iaith Gymraeg sy'n ffynnu.
- Mae Strategaeth Caerdydd Ddwylieithog, y Cynllun Strategaeth Addysg Gymraeg a'r Polisi Enwi Strydoedd 2019 wedi, ac yn parhau i gefnogi defnydd a datblygiad yr iaith yng Nghaerdydd.
- Bydd llesiant y Gymraeg yng Nghaerdydd yn y dyfodol yn dibynu ar ystod eang o ffactorau, yn enwedig addysg, newid demograffig, gweithgareddau cymunedol a sail economaidd gadarn i gynnal cymunedau a lleoedd cynaliadwy sy'n ffynnu.

